



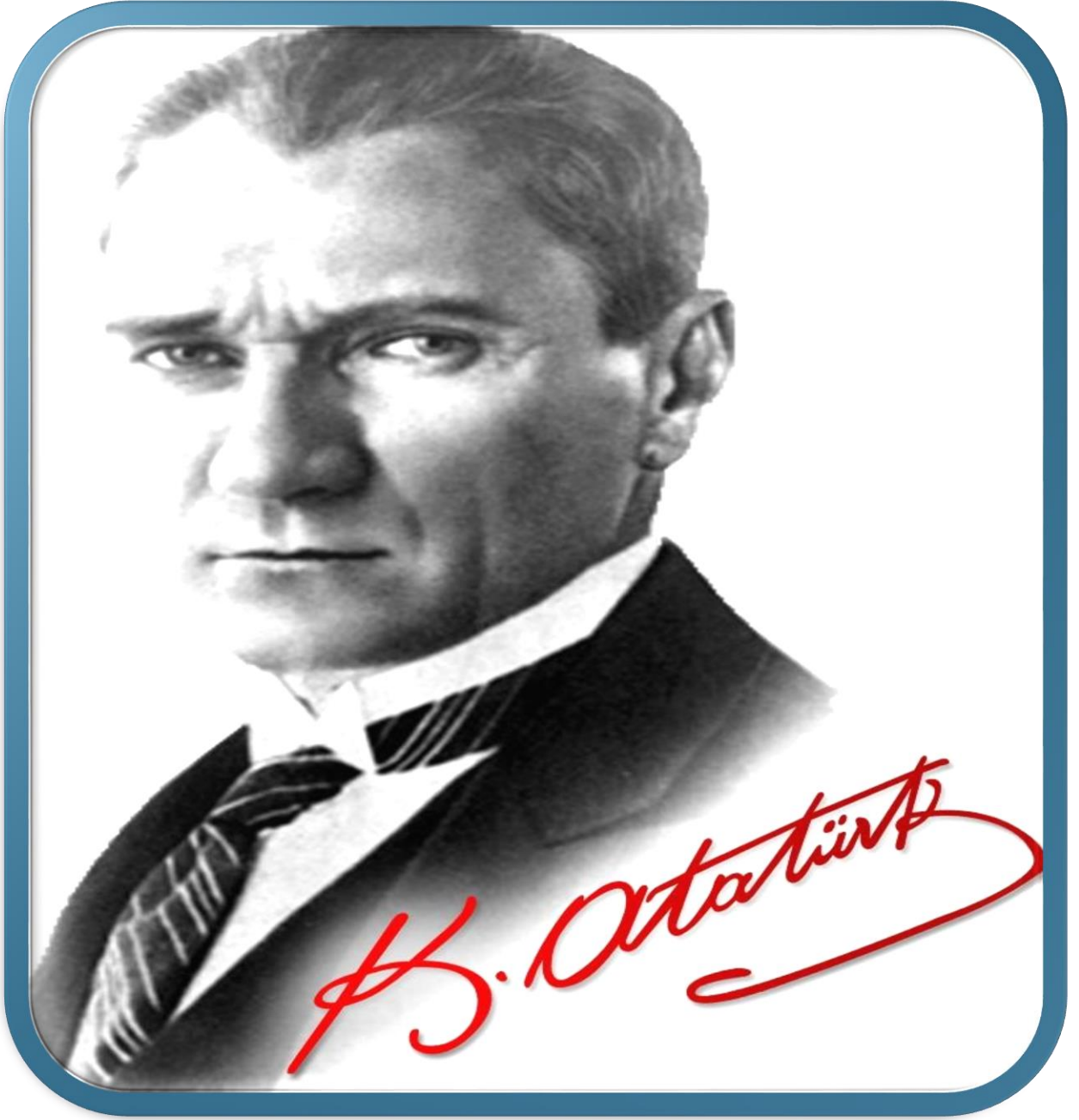
KUŞADASI ANADOLU İMAM HATİP LİSESİ

**2024 – 2028
STRATEJİK
PLANI**

KUŞADASI ANADOLU İMAM HATİP LİSESİ



2024 - 2028 ***STRATEJİK*** ***PLANI***



“Çalışmadan, yorulmadan, üretmeden, rahat yaşamak isteyen toplumlar, önce haysiyetlerini, sonra hürriyetlerini ve daha sonrada istiklal ve istikballerini kaybederler”.

Mustafa Kemal ATATÜRK

İSTİKLAL MARŞI



Korkma, sönmez bu şafaklarda yüzen al sancak;
Sönmeden yurdumun üstünde tüten en son ocak.
O benim milletimin yıldızıdır, parlayacak;
O benimdir, o benim milletimindir ancak.

Çatma, kurban olayım, çehreni ey nazlı hilal!
Kahraman ırkıma bir gül! Ne bu şiddet, bu celal?
Sana olmaz dökülen kanlarımız sonra helal...
Hakkıdır, hakk'a tapan, milletimin istiklal!

Ben ezelden beridir hür yaşadım, hür yaşarım.
Hangi çılgın bana zincir vuracakmış şaşarım!
Kükremiş sel gibiyim, bendimi çiğner, aşarım.
Yırtarım dağları, enginlere sığam, taşarım.

Garbın afakını sarmışsa çelik zırhlı duvar,
Benim iman dolu göğsüm gibi serhaddim var.
Ulusun, korkma! Nasıl böyle bir imanı boğar,
'Medeniyet!' dediğin tek dişi kalmış canavar?

Arkadaş Yurduma alçakları uçatma, sakın.
Siper et gövdeni, dursun bu hayasızca akın.
Doğacaktır sana va'dettiği günler hakk'ın...
Kim bilir, belki yarın, belki yarından da yakın.

Bastığın yerleri 'toprak!' diyerek geçme, tanı:
Düşün altında binlerce kefensiz yatanı.
Sen şehit oğlusun, incitme, yazıktır, atanı:
Verme, dünyaları alsan da, bu cennet vatanı.

Kim bu cennet vatanın uğruna olmaz ki feda?
Şüheda fışkıracak toprağı sıksan, şüheda!
Canı, cananı, bütün varımı alsın da hüda,
Etmesin tek vatanımdan beni dünyada cüda.

Ruhumun senden, ilahi, şudur ancak emeli:
Değmesin mabedimin göğsüne namahrem eli.
Bu ezanlar-ki şahadetleri dinin temeli,
Ebedi yurdumun üstünde benim inlemeli.

O zaman vecd ile bin secde eder -varsa- taşım,
Her cerihamdan, ilahi, boşanıp kanlı yaşım,
Fışkırır ruh-i mücerred gibi yerden naşım;
O zaman yükselerek arşa değer belki başım.

Dalgalar sen de şafaklar gibi ey şanlı hilal!
Olsun artık dökülen kanlarımın hepsi helal.
Ebediyen sana yok, ırkıma yok izmihlal:
Hakkıdır, hür yaşamış bayrağımın hürriyet;
Hakkıdır, hakk'a tapan, milletimin istiklal!

Mehmet Akif Ersoy



Ey Türk Gençliği!

Birinci vazifen, Türk istiklâlini, Türk Cumhuriyetini, ilelebet, muhafaza ve müdafaa etmektir.

Mevcudiyetinin ve istikbalinin yegâne temeli budur. Bu temel, senin, en kıymetli hazinendir. İstikbalde dahi, seni bu hazineden mahrum etmek isteyecek, dahilî ve haricî bedhahların olacaktır. Bir gün, İstiklâl ve Cumhuriyeti müdafaa mecburiyetine düşersen, vazifeye atılmak için, içinde bulunacağın vaziyetin imkân ve şerâitini düşünmeyeceksin! Bu imkân ve şerâit, çok nâmûsait bir mahiyette tezahür edebilir. İstiklâl ve Cumhuriyetine kastedecek düşmanlar, bütün dünyada emsali görülmemiş bir galibiyetin mümessili olabilirler. Cebren ve hile ile aziz vatanın, bütün kaleleri zaptedilmiş, bütün tersanelerine girilmiş, bütün orduları dağıtılmış ve memleketin her köşesi bilfiil işgal edilmiş olabilir. Bütün bu şerâitten daha elîm ve daha vahim olmak üzere, memleketin dahilinde, iktidara sahip olanlar gaflet ve dalâlet ve hattâ hıyanet içinde bulunabilirler. Hattâ bu iktidar sahipleri şahsî menfaatlerini, müstevlilerin siyasi emelleriyle tevhit edebilirler.

Millet, fakr ü zaruret içinde harap ve bîtap düşmüş olabilir.

Ey Türk istikbalinin evlâdı! İşte, bu ahval ve şerâit içinde dahi, vazifen; Türk İstiklâl ve Cumhuriyetini kurtarmaktır! Muhtaç olduğun kudret, damarlarındaki asil kanda mevcuttur!

Mustafa Kemal Atatürk
20 Ekim 1927



OKUL MÜDÜRÜ SUNUŞ

Değerli Paydaşlarımız;

Bilgi çağının yaşandığı günümüzde eğitim sistemimizde temel amaç öğrencilerimize mevcut bilgiyi aktarmaktan çok, bilgiye ulaşma becerilerini kazandırmak olmalıdır. Bu ise, üst düzey zihinsel süreç becerileriyle olur. Başka bir deyişle, ezberden çok kavrayarak öğrenme, karşılaşılan yeni durumlarla ilgili problemleri çözebilme ve bilimsel yöntem süreç becerilerini gerektirir. Diğer taraftan mesleki eğitim kurumlarındaki birey ekonominin yönlendiricisi ve aynı zamanda da amaca uygun işleticisi durumundadır. Nitekim insan faktörü olmadan ekonominin kendi kendine çalışması ve amaca uygun olarak yönlendirilmesi düşünülemez. Hızlı değişen ve gelişen bir dünya karşısında, birey sahip olduğu bilgilerle yetinmemeli, gelişmeleri sürekli izlemeli, gerekli beceriler ile donanmalı ve kalifiye eleman haline gelmelidir. Bu anlamda tüm bu hedeflere ulaşmak için eğitime çok daha fazla önem vermek zorundayız. Bilgi çağını yakalamak, sanayileşmiş ülkelerin teknolojilerine ulaşmak ancak ve ancak eğitimin, özellikle de mesleki ve teknik eğitimin gelişmesi ile olacaktır.

Kuşadası Anadolu İmam Hatip Lisesi olarak en büyük amacımız yalnızca lise mezunu gençler yetiştirmek değil, girdikleri her türlü ortamda çevresindekilere ışık tutan , hayata hazır , hayatı aydınlatan , bizleri daha da ileriye götürecek gençler yetiştirmektir. İdare ve öğretmen kadrosuyla bizler çağa ayak uydurmuş, yeniliklere açık, Türkiye Cumhuriyetini daha da yükseltecek gençler yetiştirmeyi ilke edinmiş bulunmaktayız.

Kuşadası Anadolu İmam Hatip Lisesi Stratejik Planı (2024-2028)'nda belirtilen amaç ve hedeflere ulaşmamızın okulumuzun gelişme ve kurumsallaşma süreçlerine önemli katkılar sağlayacağına inanmaktayız.

Bu anlamda, 2024-2028 dönemi stratejik planının; belirlenmiş aksaklıkların çözüme kavuşturulmasını ve çağdaş eğitim ve öğretim uygulamalarının bilimsel yönleriyle başarıyla yürütülmesini sağlayacağı inancını taşımaktayız. Bu çalışmayı planlı kalkınmanın bir gereği olarak görüyor; planın hazırlanmasında emeği geçen ve birçok fedakârlığa katlanan çok değerli Strateji Yönetim Ekibine, öğretmen, öğrenci ve velilerimize teşekkür ederim.

Büyük önder Atatürk'ü örnek alan bizler ;Çağa uyum sağlamış, çağı yönlendiren gençler yetiştirmek için kurulan okulumuz, geleceğimiz teminatı olan öğrencilerimizi daha iyi imkanlarla yetiştirip, düşünce ufku ve yenilikçi ruhu açık Türkiye Cumhuriyetinin çitasını daha yükseklerle taşıyan bireyler olması için öğretmenleri ve idarecileriyle özverili bir şekilde tüm azmimizle çalışmaktayız.

Çağımız dünyasında her alanda yaşanan hızlı gelişmelere paralel olarak eğitimin amaçlarında, yöntemlerinde ve işlevlerinde de değişimin olması vazgeçilmez, ertelenmez ve kaçınılmaz bir zorunluluk haline gelmiştir. Eğitimin her safhasında sürekli gelişime açık, nitelikli insan yetiştirme hedefine ulaşılabilmesi; belli bir planlamayı gerektirmektedir.

Eğitim ve öğretim alanında mevcut değerlerimizin bilgisel kazanımlarla kaynaştırılması; ülkemizin ekonomik, sosyal, kültürel yönlerden gelişimine önemli ölçüde katkı sağlayacağı inancını taşımaktayız. Stratejik planlama, kamu kurumlarının varlığını daha etkili bir biçimde sürdürebilmesi ve kamu yönetiminin daha etkin, verimli, değişim ve yeniliklere açık bir yapıya kavuşturulabilmesi için temel bir araç niteliği taşımaktadır.

Geçmişten günümüze gelirken var olan yaratıcılığın getirdiği teknolojik ve sosyal anlamda gelişmişliğin ulaştığı hız, artık kaçınılmazları da önümüze sererek kendini göstermektedir. Güçlü ekonomik ve sosyal yapı, güçlü bir ülke olmanın ve tüm değişikliklerde dimdik ayakta durabilmenin kaçınılmazlığı da oldukça büyük önem taşımaktadır. Gelişen ve sürekliliği izlenebilen, bilgi ve planlama temellerine dayanan güçlü bir yaşam standardı ve ekonomik yapı; stratejik amaçlar, hedefler ve planlanmış zaman diliminde gerçekleşecek uygulama faaliyetleri ile (STRATEJİK PLAN) oluşabilmektedir.

Günümüzde hızlı teknolojik değişimde ve dünya düzeyindeki yapılaşma değişiminde mesleki teknik eğitimin öneminin çok büyük olduğu herkes tarafından bilinen ve söylenen bir gerçektir. Kalifiye elemanların bilgi ve becerileri, ekonomik başarıların temelidir. Meslek eğitimi özellikle iki amaca yöneliktir: Bir taraftan genç insanlara başarılı bir meslek yolu hazırlamak, diğer yandan ekonomiye vasıflı eleman yetiştirmektir.

Hayat Boyu Öğrenme sürecinin önem kazandığı bugünlerde yapabileceğimiz en verimli yatırım eğitim destekleridir. Bizler de bu ilkeler doğrultusunda Kuşadası Anadolu İmam Hatip Lisesi ailesi olarak eğitimin amaç ve gereklerini yerine getirme çabası içerisindeyiz. Okulumuzda tüm çalışanlarımız ile takım halinde çalışarak mesleki eğitimin meşalesini en yükseğe çıkarma gayretindeyiz.

Kalite kültürü oluşturmak için eğitim ve öğretim başta olmak üzere insan kaynakları ve kurumsallaşma, sosyal faaliyetler, alt yapı, toplumla ilişkiler ve kurumlar arası ilişkileri kapsayan 2024-2028 stratejik planı hazırlanmıştır.

Milli Eğitim Bakanlığı birimlerinin hazırlamış olduğu stratejik planlama ile izlenebilir, ölçülebilir ve geliştirilebilir çalışmaların uygulamaya konulması daha da mümkün hale gelecektir. Eğitim sisteminde planlı şekilde gerçekleştirilecek atılımlar; ülke bazında planlı bir gelişmenin ve başarmanın da yolunu açacaktır.

Okulumuz misyon, vizyon ve stratejik planını ilk olarak 2017 yılında belirlemiştir. Okulumuz , daha iyi bir eğitim seviyesine ulaşmak düşüncesiyle Sürekli yenilenmeyi ve kalite kültürünü kendisine ilke edinmeyi amaçlamaktadır.

Ömer KOYUNCU
Okul Müdürü

Tablo 1: Kuşadası Anadolu İmam Hatip Lisesi 2024-2028 Stratejik Plan Hazırlama Modeli ...	
Tablo 2: Mevzuat Analizi	
Tablo 3: Üst Politika Belgeleri Analizi	
Tablo 4: Faaliyet Alanı - Ürün/Hizmet Listesi	
Tablo 5: Paydaşların Önceliklendirilmesi	
Tablo 6: Paydaş-Ürün/Hizmet Matrisi	
Tablo 7: Paydaş Etki/Önem Matrisi	
Tablo 8: Paydaş Görüşlerinin Alınmasına İlişkin Çalışmalar	
Tablo 9: Okul Yönetici Sayısı	
Tablo 10: Öğretmen, Öğrenci, Derslik Sayıları	
Tablo 11: Branş bazında Öğretmen norm, Mevcut, İhtiyaç sayıları	
Tablo 12: Okulumuzun Fiziki Kaynakları Arasında Yer Alan Bina Sayısı	
Tablo 13: 2018 Yılı İtibariyle Teknolojik Alt Yapı	
Tablo 14: Tahmini Kaynaklar	
Tablo 15: GZFT Listesi	
Tablo 16: Tespitler ve İhtiyaçlar	
Tablo 17: Stratejik Amaçlar, Hedefler	
Tablo 18: Tahmini Maliyetler (TL)	
Tablo 19: Stratejik Geliştirme Kurulu	
Tablo 20: Stratejik Plan Hazırlama Ekibi	

ŞEKİLLER

Şekil 1. Teşkilat Şeması	
Şekil 2: İzleme değerlendirme süreci	

TANIMLAR

Stratejik Plan: Kamu idarelerinin orta ve uzun vadeli amaçlarını, temel ilke ve politikalarını, hedef ve önceliklerini, performans ölçütlerini ve bunlara ulaşmak için izlenecek yöntemler ile kaynak dağılımlarını içeren plandır (5018 s. Kamu Mali Yönetimi ve Kontrol Kanunu, Madde 3)

Stratejik Plan Genelgesi: 2024-2028 dönemi stratejik plan çalışmalarının başlatılması için Milli Eğitim Bakanlığı Strateji Geliştirme Başkanlığı tarafından hazırlanarak duyurulan 06.10.2022 tarih ve 2022/21 sayılı genelgedir.

Hazırlık Programı: 2024-2028 dönemi stratejik plan hazırlık sürecinin aşamalarını, bu aşamalarda gerçekleştirilecek faaliyetleri, bu aşama ve faaliyetlerin tamamlanacağı tarihleri gösteren zaman çizelgesini, kurul ve ekip üyelerinin sayısını ve niteliğini açıklayan programdır.

Misyon: Kurumun/kuruluşun var oluş sebebini açıklayan, kurumun/kuruluşun kimlere, hangi amaçla ve hangi alanda hizmet verdiğini yöntemleriyle birlikte açıklayan bildirgedir.

Vizyon: Kurumun/kuruluşun ideal geleceğini sembolize eden, plan dönemi sonunda nerede olmak istediğini, nereye varmak istediğini ifade eden bildirgedir.

Amaç: Kurumun/kuruluşun plan dönemi sonuna kadar genel olarak elde etmek ve ulaşmak istediği sonucu ifade eder.

Hedef: Amaçların spesifik (özel) ve nicel verilerle ölçülebilir, gerçekleştirilebilir ve somut şekilde ifade edilmesidir.

Paydaş: Kurumla/kuruluşla doğrudan veya dolaylı ilgisi olan, her ne suretle olursa olsun kurumdan etkilenen ve kurumu etkileyen kişi, gurup, kurum ve kuruluşları ifade eder.

GZFT (SWOT) Analizi: Kurumun güçlü ve zayıf yönlerinin belirlenmesi, kurum için mevcut fırsatların ve tehditlerin tespit edilmesi amacıyla farklı teknikler kullanılarak yapılan analizdir.

Faaliyet: Belirli bir amaca ve hedefe yönelen, başlı başına bir bütünlük oluşturan, yönetilebilir ve maliyetlendirilebilir üretim veya hizmetlerdir.

Performans Göstergesi (PG): Stratejik planda hedeflerin ölçülebilirliğini miktar ve zaman boyutuyla ifade eden göstergelerdir.

Stratejik Plan Değerlendirme Raporu: İzleme tabloları ile değerlendirme sorularının cevaplarını içeren ve her yıl şubat ayının sonuna kadar hazırlanan rapordur.

GİRİŞ

İli	Aydın	İlçesi:	Kuşadası
Adres	Kadınlar Denizi Mah. Hüseyin Can 1.Sok. No:1	Coğrafi Konum	c710b7c0f9005e9ff60ebd195b533c72c5e425f9
Telefon	0256 622 23 59	Faks:	0256 618 02 45
e-Posta	762621@meb.k12.tr	Web Adresi	http://kusadasiaihl.meb.k12.tr
Kurum Kodu	762621	Öğretim Şekli	Sabahçı

Kuşadası Anadolu İmam Hatip Lisesi'nin 2024-2028 Stratejik Plan hazırlık çalışmaları, Milli Eğitim Bakanlığı Strateji Geliştirme Başkanlığının 06.10.2022 tarih ve 2022/21 sayılı Genelgesi ve hazırlık programı doğrultusunda Aydın İl Milli Eğitim Müdürlüğü'nün hazırladığı İl, İlçe, Okul/Kurum Stratejik Plan Çalışma Takvimine uygun olarak başlatılmıştır. 24 Kasım 2023-29 Aralık 2024 tarihleri arasında Okul Strateji Geliştirme Kurulu ve Stratejik Planlama Ekibi oluşturulmuştur. Stratejik Plan Hazırlama Ekibimiz, Aydın İl Milli Eğitim Müdürlüğü Ar-Ge Biriminin düzenlediği eğitim ve bilgilendirme toplantısına katılmıştır. Hazırlık çalışmalarının tamamlanmasının ardından kurumumuzun stratejik plan hazırlama modeline uygun olarak Durum Analizi çalışmaları yapılmıştır. Bu kapsamda; kurumsal tarihçenin hazırlanması, uygulanmakta olan stratejik planın değerlendirilmesi, faaliyet alanları ve ürün-hizmetlerin değerlendirilmesi, kuruluş içi analiz, GZFT Analizi tamamlanmış, buna göre 2024-2028 stratejik planına temel oluşturacak gelişim alanları belirlenmiştir. Paydaş Analizi çalışmalarının ardından "Kurum İçi Analiz, GZFT Analizi" çalışmaları yapılmış, "Tespit ve İhtiyaçlar" belirlenmiştir. "Durum Analizi" çalışmasından elde edilen sonuçlarla

“Geleceğe Bakış” bölümünün hazırlanmıştır. Bu bölümde “Misyon, Vizyon ve Temel Değerler” ile birlikte Müdürlüğümüzün 2024-2028 dönemini kapsayan 5 yıllık süreçte amaçları, hedefleri, performans göstergeleri ve stratejilerine yer verilmiştir. Hedeflerimizi gerçekleştirebilmek için her bir hedefe mahsus olmak üzere 5 yıllık dönem için tahmini maliyet belirlenmiştir. İzleme ve değerlendirme modeli hazırlanarak stratejik plan çalışmaları tamamlanmıştır. Stratejik planımız, incelenmek üzere İl Milli Eğitim Müdürlüğü Ar-Ge Birimine gönderilmiştir. Düzeltme işlemlerinin ardından Kuşadası İlçe Milli Eğitim Müdürlüğü tarafından onaylanan planımız, okulumuzun resmi internet sitesinde kamuoyu ile paylaşılmıştır.

5018 sayılı Kamu Mali Yönetimi ve Kontrol Kanunu, bütçe kaynaklarının etkili, ekonomik, verimli ve hesap verebilir şekilde kullanılması gerektiğini ilke edinmiştir.

Stratejik plan, bilindiği üzere 5018 sayılı Kanun içerisinde yer alan en önemli alanlardan biridir. Bu planlar aracılığıyla, kurumların beş yıllık misyon ve vizyonları ile amaç, hedef ve faaliyetlerine ilişkin farkındalık oluşmaktadır.

Stratejik Planlama Ekibi ve Strateji Geliştirme Kurulu ile birlikte birimlerde oluşturulan Birim Stratejik Plan Hazırlık Ekipleri ve dış paydaşlar da planlama çalışmalarına dahil edilmek suretiyle geniş kapsamlı bir çalışma grubu oluşturulmuş ve bu sayede kurum kültürü açısından bir kalite standardı yakalanmıştır.

KUŞADASI ANADOLU İMAM HATİP LİSESİ MÜDÜRLÜĞÜ; 2024-2028 dönemini kapsayan stratejik plan çalışmalarında misyon, vizyon, amaç, hedef ve faaliyetlerini belirleyerek stratejik planlamasını oluşturmuştur.

1. BÖLÜM

STRATEJİK PLAN HAZIRLIK SÜRECİ

06.10.2022 tarih ve 2022/21 sayılı genelge ile birlikte hazırlanan meb 2024-2028 stratejik plan hazırlık programında belirtilen takvime, usul ve esaslara uygun olarak okulumuz strateji geliştirme kurulu ve stratejik planlama ekibi oluşturulmuş ve il milli eğitim müdürlüğü ar-ge birimine bilgi verilmiştir.

A. Strateji Geliştirme Kurulu

Okulumuz strateji geliştirme kurulu; okul müdürü başkanlığında, okul aile birliği başkanı, 3 gönüllü öğretmen olmak üzere toplam 5 kişiden oluşturulmuştur (tablo 16).

B. Stratejik Planlama Ekibi

Okulumuz Stratejik Planlama Ekibi; 1 müdür yardımcısı başkanlığında, 7 gönüllü öğretmen üye ile 1 gönüllü veli üye olmak üzere toplam 9 kişiden oluşturulmuştur (Tablo 17).

Şekil 1. Kuşadası Anadolu İmam Hatip Lisesi'nin Stratejik Plan Hazırlama Modeli

Kuşadası Anadolu İmam Hatip Lisesi Stratejik planlama hazırlığı üç aşamada tamamlanacaktır:

A. Planlanın sahiplenilmesi

B. Organizasyonun oluşturulması

C. Hazırlık programı

Stratejik Planlama bir kurumda görev alan her kademedeki kişinin katılımını ve kurum yöneticisinin tam desteğini içeren sonuç almaya yönelik çabaların bütünüdür. Bu anlamda paydaşların ihtiyaç ve beklentileri, paydaşlar ve politika yapıcıların kurumun misyonu, hedefleri ve performans ölçümünün belirlenmesinde aktif rol oynamasını ifade eder.

Stratejik planlama ekibi tarafından, tüm iç ve dış paydaşların görüş ve önerileri bilimsel yöntemlerle analiz edilerek planlı bir çalışmayla stratejik plan hazırlanmıştır.

Bu çalışmalarda izlenen adımlar;

1.Okulun var oluş nedeni (**misyön**), ulaşmak istenilen nokta (**vizyön**) belirlenip okulumuzun tüm paydaşlarının görüşleri ve önerileri alındıktan sonra vizyona ulaşmak için gerekli olan **stratejik amaçlar** belirlendi. Stratejik amaçlar;

a. Okul içinde ve faaliyetlerimiz kapsamında iyileştirilmesi, korunması veya önlem alınması gereken alanlarla ilgili olan stratejik amaçlar,

b. Okul içinde ve faaliyetler kapsamında yapılması düşünülen yenilikler ve atılımlarla ilgili olan stratejik amaçlar,

c. Yasalar kapsamında yapmak zorunda olduğumuz faaliyetlere ilişkin stratejik amaçlar olarak da ele alındı.

2. Stratejik amaçların gerçekleştirilebilmesi için **hedefler** konuldu. Hedefler stratejik amaçla ilgili olarak belirlendi. Hedeflerin spesifik, ölçülebilir, ulaşılabilir, gerçekçi, zaman bağı, sonuca odaklı, açık ve anlaşılabilir olmasına özen gösterildi.

3. Hedeflere uygun belli bir amaca ve hedefe yönelen, başlı başına bir bütünlük oluşturan, yönetilebilir, maliyetlendirilebilir. Faaliyetler belirlendi. Her bir faaliyet yazılırken; bu faaliyet “amacımıza ulaştırır mı” sorgulaması yapıldı.

4. Faaliyetlerin gerçekleştirilebilmesi için sorumlu ekipler ve zaman belirtildi.

5. Faaliyetlerin başarısını ölçmek için **performans göstergeleri** tanımlandı.

6. Strateji, alt hedefler ve faaliyet/projeler belirlenirken yasalar kapsamında yapmak zorunda olunan faaliyetler, paydaşların önerileri, çalışanların önerileri, önümüzdeki dönemde beklenen değişiklikler ve GZFT (SWOT) çalışması göz önünde bulunduruldu.

7. GZFT çalışmasında ortaya çıkan zayıf yanlar iyileştirilmeye, tehditler bertaraf edilmeye; güçlü yanlar ve fırsatlar değerlendirilerek kurumun faaliyetlerinde fark yaratılmaya çalışıldı; önümüzdeki dönemlerde beklenen değişikliklere göre de önlemler alınmasına özen gösterildi.

8. Strateji, Hedef ve Faaliyetler kesinleştikten sonra her bir faaliyet maliyetlendirilmesi yapıldı.

9. Maliyeti hesaplanan her bir faaliyetler için kullanılacak kaynaklar belirtildi. Maliyeti ve kaynağı hesaplanan her bir faaliyet/projenin toplamaları hesaplanarak bütçeler ortaya çıkartıldı.

Yukarıdaki çalışmalar gerçekleştirildikten sonra **Kuşadası Anadolu İmam Hatip Lisesi'nin** 2024-2028 dönemi stratejik planına son halini vermek üzere İlçe Milli Eğitim Müdürlüğüne elektronik posta ile gönderilerek görüş istenmiştir.

Görüşleri doğrultusunda son düzenlemeler yapılarak plan taslağı son halini almıştır.

Strateji Geliştirme Kurulu

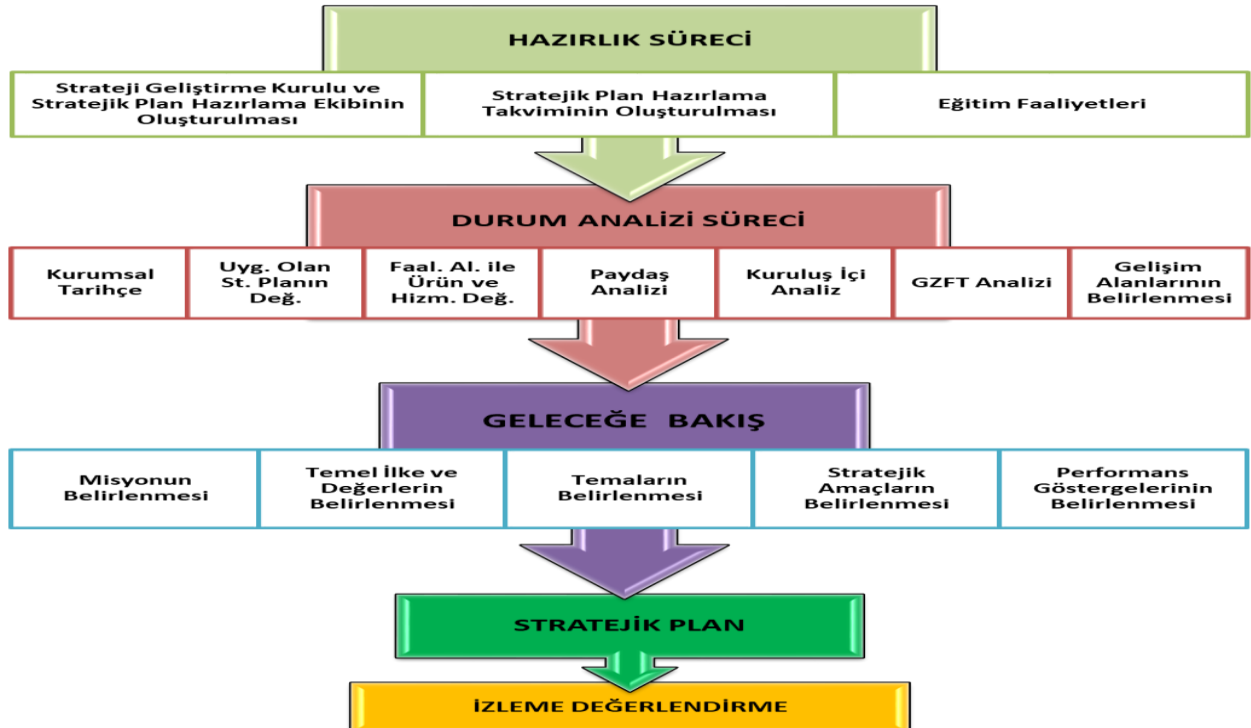
Strateji geliştirme kurulu stratejik planlama çalışmalarını takip etmek ve ekiplerden bilgi alarak çalışmaları yönlendirmek üzere kurulurlar. Üst kurulların çalışmaları yönlendirebilecek şekilde belirli aralıklarla toplanması zorunludur.

Strateji Plan Ekibi

Stratejik planlama ekibinin başkanı üst yönetici tarafından üst düzey yöneticiler arasından seçilir. Ekip başkanı, ekibin oluşturulması, çalışmaların planlanması, ekip içi görevlendirmelerin yapılması, ekip üyelerinin motivasyonu ile ekip ve yönetim arasında eşgüdümün sağlanması görevlerini yerine getirir. Stratejik planlamanın bütün aşamalarında önemli rol üstlenecek olan planlama ekibinin amaca uygun bir yapıda kurulması, çalışmaların başarısı için kritik öneme sahiptir.

Kuşadası Anadolu İmam Hatip Lisesi Müdürlüğü 2024-2028 Stratejik Planının hazırlanmasında aşağıdaki model benimsenmiştir.

Tablo1. Kuşadası Anadolu İmam Hatip Lisesi 2024-2028 Stratejik Plan Hazırlama Modeli



2. BÖLÜM

DURUM ANALİZİ

A. KURUMSAL TARİHÇE

Okulumuz 2016 yılında Kadınlar Denizi Mahallesi Hüseyin Can Cad. 1. Sokak Numara 1’de bulunan İmam Hatip Ortaokulu binasının 3. katında eğitim öğretimine başlamıştır. Okulumuz 12 yıllık mecburi eğitim döneminin başlaması ile ilçemizdeki imam hatip ortaokulu ihtiyacını karşılamak üzere Yedi Eylül İlkokulu’nun Eski Bina olarak adlandırılan ek binasında 2012-2013 yılında 1 şube de 15 öğrencisiyle eğitim ve öğretime başlamıştır. 2016-2017 Eğitim öğretim yılında Kadınlar Denizi Mah. Hüseyin Can Bulvarı 1. Sokaktaki yeni hizmet binasına taşınmıştır. Aynı binada Kasım 2016 tarihinde Anadolu İmam Hatip Lisesi açılmıştır.

Okulumuz yeni hizmet binasında zemin katta 4 adet sınıf (5/A--6/A-7/A-8/A) spor odası, mescid, bir hizmetli – sistem odası , 1 kız öğrenci tuvaleti ve 1 erkek öğrenci tuvaleti, 1. Katta 2 sınıf (7/A-8/A) müdür odası, öğretmenler odası, malzeme odası, fen laboratuvarı, kütüphane, sosyal bilgiler sınıfı, dil sınıfı 2 katta 5 adet sınıf(9/a--10/a-11/A-12/a) müdür yardımcısı odası, rehberlik servisi , veli görüşme odası, 1 kız tuvaleti , 1 kız tuvaleti, arşiv ve bodrum katta kazan dairesi, kantin ve Beden Eğitimi dersliği ile eğitim öğretimine devam etmektedir.

2012-2013 eğitim öğretim yılında 1 adet 5. sınıf şubesinde 15 öğrencisi ve diğer okul ve kurumlarda görevli personelin görevlendirilmesi ile hizmete başlayan okulumuzda 2023-2024 eğitim öğretim yılında 8 şubesinde (1 adet 5. Sınıf, 1 adet 6. Sınıf, 1 adet 7. Sınıf ,1 adet 8. Sınıf, 1 adet 9. sınıf, 1 adet 10. Sınıf ve 1 adet 11. Sınıf, 1 adet 12. sınıf) 122 öğrencisi ve 20 ’ü kadrolu diğerleri diğer okul ve kuramlarda görevli toplam 28 öğretmeni ile eğitim öğretimine devam etmektedir.

Okulumuz 2023-2024 eğitim öğretim yılından itibaren geleneksel olmasını planladığı piknik, gezi ve gözleme günleri ile hem okul-veli işbirliğini arttırmak, hem okulumuzun misyon ve vizyonuna katkı sağlamak için değişik çalışmalar düzenlemektedir.

B. UYGULANMAKTA OLAN STRATEJİK PLANIN DEĞERLENDİRİLMESİ

Kuşadası Anadolu İmam Hatip Lisesi 2019-2023 stratejik planı, 31 aralık 2023 tarihine kadar 4 yıl süreyle uygulanmıştır. salgın sebebiyle ülkemiz genelinde uygulanan kısıtlama tedbirleri kapsamında yüz yüze eğitime ara verilmiş, bakanlığımızın talimatları doğrultusunda çevrimiçi eğitim yapılmıştır. bu süreçte stratejik planımızda yer alan hedeflerin bazılarını gerçekleştirmek mümkün olmamış, özürsüz devamsızlık oranları gibi yüz yüze eğitime uyarlanmış bazı göstergeler ölçülememiştir. bunun yanında, çevrimiçi eğitime geçilerek derslerin meb talimatıyla eba üzerinden işlenmesi ve öğretmenlerin eba sistemine kayıtlarının zorunlu olması sebebiyle eba kullanan öğretmen ve öğrenci oranı göstergeleri 2023 hedefini aşmış, bu göstergenin gerçekleşmesi için başka herhangi bir çalışma yapmaya gerek kalmamıştır. salgın sürecinde yaşanan değişkenlere rağmen eğitim-öğretim faaliyetlerine ara vermeden devam edilmiştir. yüz yüze eğitime ara verilmesi nedeniyle öğrencilerimizde ortaya çıkması muhtemel sosyal ve akademik eksiklerin

tamamlanması için telafi programları, egzersiz çalışmaları, destekleme yetiştirme kursları (dyk) uygulanmıştır. okulumuzun stratejik planında yer alan çalışmalar, il ve ilçe milli eğitim müdürlüğü çalışmalarıyla eşgüdümlü olarak gerçekleştirilmiştir.

Stratejik Planının Değerlendirilmesi olarak **Kuşadası Anadolu İmam Hatip Lisesi** 2019-2023 stratejik planı, 31 aralık 2023 tarihine kadar 4 yıl süreyle uygulanmıştır. salgın sebebiyle ülkemiz genelinde uygulanan kısıtlama tedbirleri kapsamında yüz yüze eğitime ara verilmiş, bakanlığımızın talimatları doğrultusunda çevrimiçi eğitim yapılmıştır. bu süreçte stratejik planımızda yer alan hedeflerin bazılarını gerçekleştirmek mümkün olmamış, özürsüz devamsızlık oranları gibi yüz yüze eğitime uyarlanmış bazı göstergeler ölçülememiştir. bunun yanında, çevrimiçi eğitime geçilerek derslerin meb talimatıyla eba üzerinden işlenmesi ve öğretmenlerin eba sistemine kayıtlarının zorunlu olması sebebiyle eba kullanan öğretmen ve öğrenci oranı göstergeleri 2023 hedefini aşmış, bu göstergenin gerçekleşmesi için başka herhangi bir çalışma yapmaya gerek kalmamıştır. salgın sürecinde yaşanan değişkenlere rağmen eğitim-öğretim faaliyetlerine ara vermeden devam edilmiştir. yüz yüze eğitime ara verilmesi nedeniyle öğrencilerimizde ortaya çıkması muhtemel sosyal ve akademik eksiklerin tamamlanması için telafi programları, egzersiz çalışmaları, destekleme yetiştirme kursları (dyk) uygulanmıştır. okulumuzun stratejik planında yer alan çalışmalar, il ve ilçe milli eğitim müdürlüğü çalışmalarıyla eşgüdümlü olarak gerçekleştirilmiş, 2019-2023 stratejik plan süreci tamamlanmıştır.

; 5018 sayılı Kamu Mali Yönetimi ve Kontrol Kanunu'nun 9. maddesi çerçevesinde, Kamu Kuruluşları için Stratejik Planlama Kılavuzu ile belirlenmiş olan şablona uyarak 2019-2023 dönemini kapsayan stratejik planını hazırlamıştır. İlgili stratejik plan çerçevesinde belirlenen 4 stratejik amaç ve bu amaçlara bağlı olarak belirlenen 4 stratejik hedefin gerçekleşme durumlarına ilişkin değerlendirmeler aşağıdaki gibidir:

Amaç 1: Okulumuz öğrencilerinin LGS-TYT-AYT deki başarılarını arttırmak; Bu amaç doğrultusunda belirlenen “Temel Yeterlilik Testi’nde puan barajını geçen öğrenci oranında önceki yıla göre okul başarısında % 10 artış sağlamak” ve “Her dönem için 8. Ve 12. Sınıflara her ay LGS-TYT-AYT denemesi yapılması;” hedeflerine plan dahilinde önemli çalışmalar yapılmış olmakla beraber öğrenci başarısındaki sapmalar nedeni ile bu amaç doğrultusunda yeni hedefler ortaya çıkmıştır. Mevcut stratejik plan döneminde “Okulumuz öğrencilerinin LGS-TYT-AYT deki başarılarını arttırmak.” hedefi kapsamında; %10 iyileştirilmiş, %35 oranına ulaşılmıştır.

Amaç 2: Okulumuzun fiziksel eksikliklerini gidermek ve donanım açısından zenginleştirmek olarak belirlenmiş olan “Bilgisayar Laboratuvarının eksikliklerini gidermek ve daha kullanışlı hale getirmek” ve “Her yıl en az 2 bilgisayarın yenilenmesi” hedeflerine büyük oranda ulaşılmıştır. Bu bağlamda okul bilgisayarları yenilenmiş ve 10 adete ulaşmış, hizmet içi eğitim programı düzenlenmiş, çalışanlara yönelik olarak çok sayıda sosyal ve kültürel faaliyet gerçekleştirilmiştir. kantin düzenlenmiş, bahçe düzenlemesi-çatı onarımı-bina bakım onarımı ve fatih projesi iyileştirme çalışmaları gerçekleştirilmiştir.

Amaç 3: Okulumuz öğrencilerinin sosyal- kültürel ve sportif olarak kendilerinin geliştirebilecekleri ortam ve olanaklar sağlamak; Bu amaç doğrultusunda yer alan “Okul bünyesinde spor kulüpleri oluşturmak” ve “Okul voleybol ve futbol takımlarını kurmak ve yılda 2 kere takımlar arası turnuvalar düzenlemek”

hedeflerine ulaşma konusunda başarılar sağlanmıştır. 2019-2023 Stratejik Planı döneminde sosyal- kültürel ve sportif faaliyetlerde il/ilçede düzenlenen çeşitli faaliyetlere katılım gerçekleşti ve başarılar kazanıldı.

Amaç 4: Okul ve mikro çevre arasındaki ilişkileri geliştirmek; Stratejik plan dahilinde yer alan bu amaç bünyesinde yer verilen “Mikro toplumunda katılımını hedefleyen sosyal etkinlikler düzenlemek”, “Velilerin ve çevrenin katılımı ile her dönem 4 kere kermes düzenlemek”, hedefi doğrultusunda 2019-2023 eğitim öğretim yılında okul-çevre ilişkileri geliştirilerek eğitime destek ve katılımları yıllar bazında arttırılmıştır ve çeşitli etkinlikler gerçekleştirilmiştir ve 2019-2023 stratejik plan süreci tamamlanmıştır.

E. Faaliyet Alanları ile Ürün ve Hizmetlerin Belirlenmesi

TABLO 1 FAALİYET ALANI-ÜRÜN/HİZMET LİSTESİ

FAALİYET ALANI	ÜRÜN/HİZMETLER
A- Eğitim-Öğretim Hizmetleri	<ol style="list-style-type: none">1. Eğitim-öğretim iş ve işlemleri2. Ders Dışı Faaliyet İş ve İşlemleri3. Özel Eğitim Hizmetleri4. Kurum Teknolojik Altyapı Hizmetleri5. Anma ve Kutlama Programlarının Yürütülmesi6. Sosyal, Kültürel, Sportif Etkinlikler7. Öğrenci İşleri (kayıt, nakil, ders programları vb.)8. Zümre Toplantılarının Planlanması ve Yürütülmesi
B- Stratejik Planlama, Araştırma-Geliştirme	<ol style="list-style-type: none">1. Stratejik Planlama İşlemleri2. İhtiyaç Analizleri3. Eğitime İlişkin Verilerin Kayıtlanması4. Araştırma-Geliştirme Çalışmaları5. Projeler Koordinasyon6. Eğitimde Kalite Yönetimi Sistemi (EKYS) İşlemleri
C- İnsan Kaynaklarının Gelişimi	<ol style="list-style-type: none">1. Personel Özlük İşlemleri2. Norm Kadro İşlemleri3. Hizmet içi Eğitim Faaliyetleri
D- Fiziki ve Mali Destek	<ol style="list-style-type: none">1. Okul Güvenliğinin Sağlanması2. Ders Kitaplarının Dağıtımı3. Taşınır Mal İşlemleri4. Taşınır Eğitim İşlemleri5. Temizlik, Güvenlik, Isıtma, Aydınlatma Hizmetleri6. Evrak Kabul, Yönlendirme ve Dağıtım İşlemleri7. Arşiv Hizmetleri8. Sivil Savunma İşlemleri
E-Denetim ve Rehberlik	<ol style="list-style-type: none">1. Okul/Kurumların Teftiş ve Denetimi2. Öğretmenlere Rehberlik ve İşbaşında Yetiştirme Hizmetleri3. Ön İnceleme, İnceleme ve Soruşturma Hizmetleri
F-Halkla İlişkiler	<ol style="list-style-type: none">1. Bilgi Edinme Başvurularının Cevaplanması2. Protokol İş ve İşlemleri3. Basın, Halk ve Ziyaretçilerle İlişkiler4. Okul-Aile İşbirliği

Müdürlüğümüzün faaliyet alanları ve bu alanlarda üretmiş olduğu hizmetler yasal yükümlülükler ve mevzuat analizi sonuçlarına dayanılarak hazırlanmış ve aşağıdaki tabloda gösterilmiştir.

Hizmet kalitesinin sürdürülmesi ve geliştirilmesinde, okulumuzun yürüttüğü faaliyetler ve hizmetlerden yararlanan paydaşlarımızın görüş, öneri ve beklentilerini alabilmek, ihtiyaçlarını ölçümlemek, kurumumuzu algılama seviyelerini tespit etmek, hizmet ve ürünlerin ihtiyaçlar doğrultusunda geliştirilmesi ve iyileştirilmesine yardımcı olacak katkılarını alabilmek amacıyla elektronik ortamda cevaplanmak üzere iç ve dış paydaşlara yönelik anket çalışması düzenlenmiş, listede yer alan paydaşlarımıza sunularak görüşleri alınmıştır.

Paydaş analizinin yapılmasında; stratejik planlamanın temel unsurlarından biri olan katılımıcılığın sağlanabilmesi için okulumuz ile iletişim ve etkileşim içinde paydaşların, stratejik planın karar vericiler ve uygulayıcılar tarafından sahiplenilmesine çalışılmıştır.

2024-2028 Stratejik Plan çalışmalarında paydaşlarımızın beklenti ve görüşleri göz önünde bulundurularak, anketlerde öne çıkan güçlü yönlerimizin devamlılığı ve iyileşmeye açık alanlarımızın geliştirilmesi yönünde amaç ve hedeflerimiz belirlenmiştir.

F. Paydaş Analizi

Kurumumuzun faaliyet alanları dikkate alınarak, kurumumuzun faaliyetlerinden yararlanan, faaliyetlerden doğrudan/dolaylı ve olumlu/olumsuz etkilenen veya kurumumuzun faaliyetlerini etkileyen paydaşlar (kişi, grup veya kurumlar) tespit edilmiştir.

Paydaşların Tespiti

TABLO 2 PAYDAŞ TABLOSU

Paydaş Adı	İç Paydaş	Dış Paydaş
Aydın İl Milli Eğitim Müdürlüğü		√
Kuşadası Kaymakamlığı		√
Kuşadası İlçe Milli Eğitim Müdürlüğü		√
Okul Müdürümüz	√	
Öğretmenlerimiz	√	
Öğrencilerimiz	√	
Velilerimiz	√	
Personelimiz	√	
İlçe Emniyet Amirliği		√
İlçe Toplum Sağlığı Merkezi		√
Diğer Eğitim Kurumları		√
Özel Sektör		√
Sivil Toplum Kuruluşları		√
İlçe Belediye Başkanlığı		√
Mahalle Muhtarlığı		√
Diğer Kurum ve Kuruluşlar		√

PAYDAŞLARIN ÖNCELİKLENDİRİLMESİ

Paydaşların önceliklendirilmesi; kamu idareleri için stratejik planlama kılavuzunda (2021; 3.1 sürüm) belirtilen paydaş etki/önem matrisi'nden (tablo 7) yararlanılarak hazırlanmıştır.

Paydaşların Değerlendirilmesi

Tablo 7: Paydaş – Ürün / Hizmet Matrisi

	Ürün/Hizmet Numarası	Milli Eğitim Bakanlığı	İl Millî Eğitim Müdürlüğü	İlçe Kaymakamlığı	İlçe Millî Eğitim Müdürlüğü	Mahalle Muhtarı	Öğrenci Velileri	İlçe Sağlık Müd.	Başarısı Jandarma Kom.	Özel Eğitim Kurumlar	Okul Aile Birliği	Öğrenciler	Öğretmenler	Okul Yöneticileri
A -Eğitim Öğretim Faaliyetleri	1	x	x	x	x		x					x	x	x
	2	x	x	x	x		x				x	x	x	x
	3	x	x	x	x		x				x	x	x	x
	4	x	x	x	x		x			x	X	x	x	x
	5	x	x	x	x	x	x				x	x	x	x
	6	x	x	x	x	x	x	x				x	x	x
B-Yaygın Eğitim Faaliyetleri	1	x	x	x	x	x	x				x	x	x	x
	2	x	x	x	x	x	x				x	x	x	X
C-Strateji Geliştirme, Ar-Ge Faaliyetleri	1	x	x		X								x	x
	2	x	x		x								x	x
	3	x	X		x						x	x	x	x
	4	x	x	x	x						x		x	x
	5	x	x	x	x		x				x	x	x	x
	6	x	x	X	x		x				x	x	x	x
	7													x
D-İnsan Kaynakları Gelişimi	1	x	x	x	x								x	x
	2	x	x	x	x									x
E-Fiziki ve Mali Destek	1	x	x		x								x	x
	2	x	x		x						x		x	x
	3	x	x	x	x		x					x	x	x
	4		x		x		x	x			x	x	x	x
	5		x		x						x		x	x
	6	x	x		x								x	x
	7	x	x		x								x	x
	8	x	x	x	x								x	x
	9	x	x	x	x				x		x	x	x	x
	10	x	x		x						x			x
G-Denetim ve Rehberlik	1	x	x		x							x	x	x
H-Halkla İlişkiler	1	x	x	x	x									x
	2	x	x	x	x						x			x

Tablo 8. Paydaş Görüşlerinin Alınmasına İlişkin Çalışmalar

Paydaş Adı	Yöntem	Sorumlu	Çalışma Tarihi	Raporlama ve Değerlendirme Sorumlusu
İlçe Millî Eğitim Müdürlüğü	Toplantı	S. P. Ekibi	12.09.2018	S.P. Ekibi
Öğretmenler	Anket	S. P. Ekibi	3-7.09.2018	S.P. Ekibi
Okul Yöneticileri	Anket, Toplantı	S. P. Ekibi	3-7.09.2018	S.P. Ekibi
Öğrenciler	Anket	S. P. Ekibi	3-7.09.2018	S.P. Ekibi
Öğrenci Velileri	Anket	S. P. Ekibi	3-7.09.2018	S.P. Ekibi

TABLO 3 PAYDAŞLARIN ÖNCELİKLENDİRİLMESİ

PAYDAŞ ADI	İÇ PAYDAŞ	DIŞ PAYDAŞ	ÖNEM DERECESESİ	ETKİ DERECESESİ	ÖNCELİĞİ
Aydın İl Milli Eğitim Müdürlüğü		√	5	5	5
Kuşadası Kaymakamlığı		√	5	5	5
Kuşadası İlçe Milli Eğitim Müdürlüğü		√	5	5	5
Okul Müdürümüz	√		5	5	5
Öğretmenlerimiz	√		5	5	5
Öğrencilerimiz	√		5	5	5
Velilerimiz	√		5	5	5
Personelimiz	√		5	5	5
İlçe Emniyet Amirliği		√	3	3	3
İlçe Toplum Sağlığı Merkezi		√	3	3	3
Diğer Eğitim Kurumları		√	2	2	2
Özel Sektör		√	2	2	2
Sivil Toplum Kuruluşları		√	2	2	2
İlçe Belediye Başkanlığı		√	3	3	3
Mahalle Muhtarlığı		√	2	2	2
Diğer Kurum ve Kuruluşlar		√	2	2	2
Önem Derecesi: 1, 2, 3 gözet; 4,5 birlikte çalış					
Etki Derecesi: 1, 2, 3 İzle; 4, 5 bilgilendir					
Önceliği: 5=Tam; 4=Çok; 3=Orta; 2=Az; 1=Hiç					

PAYDAŞ GÖRÜŞLERİNİN ALINMASI VE DEĞERLENDİRİLMESİ

Paydaş Analizi kapsamında, paydaş görüşlerinin alınması çalışmalarında farklı yöntemler izlenmiştir. Okulumuz Strateji Geliştirme Kurulu ve Stratejik Plan Hazırlama Ekibi üyeleri ile yüz yüze görüşme, toplantı ve eğitim faaliyetleri gerçekleştirmiştir. Öğrenci, öğretmen, personel, yönetici veli ve sektörlerden oluşan paydaşlarımıza 2024-2028 Stratejik Planı İç Paydaş Anketi” düzenlenmiştir. Anket sonuçları değerlendirilmiştir. İlçe Milli Eğitim Müdürlüğü başta olmak üzere kamu kurum ve kuruluşları, yerel kuruluşlar, sivil toplum kuruluşları vb. dış paydaşlarımızın yöneticileriyle yüz yüze görüşmeler gerçekleştirilmiş, beklenti ve önerileri alınmıştır. Paydaşlarımızın tamamının görüşlerinin alınması ve değerlendirilmesi çalışmaları Stratejik Plan Hazırlama Ekibi tarafından Stratejik Plan Hazırlama çalışma takvimine uygun olarak gerçekleştirilmiştir.

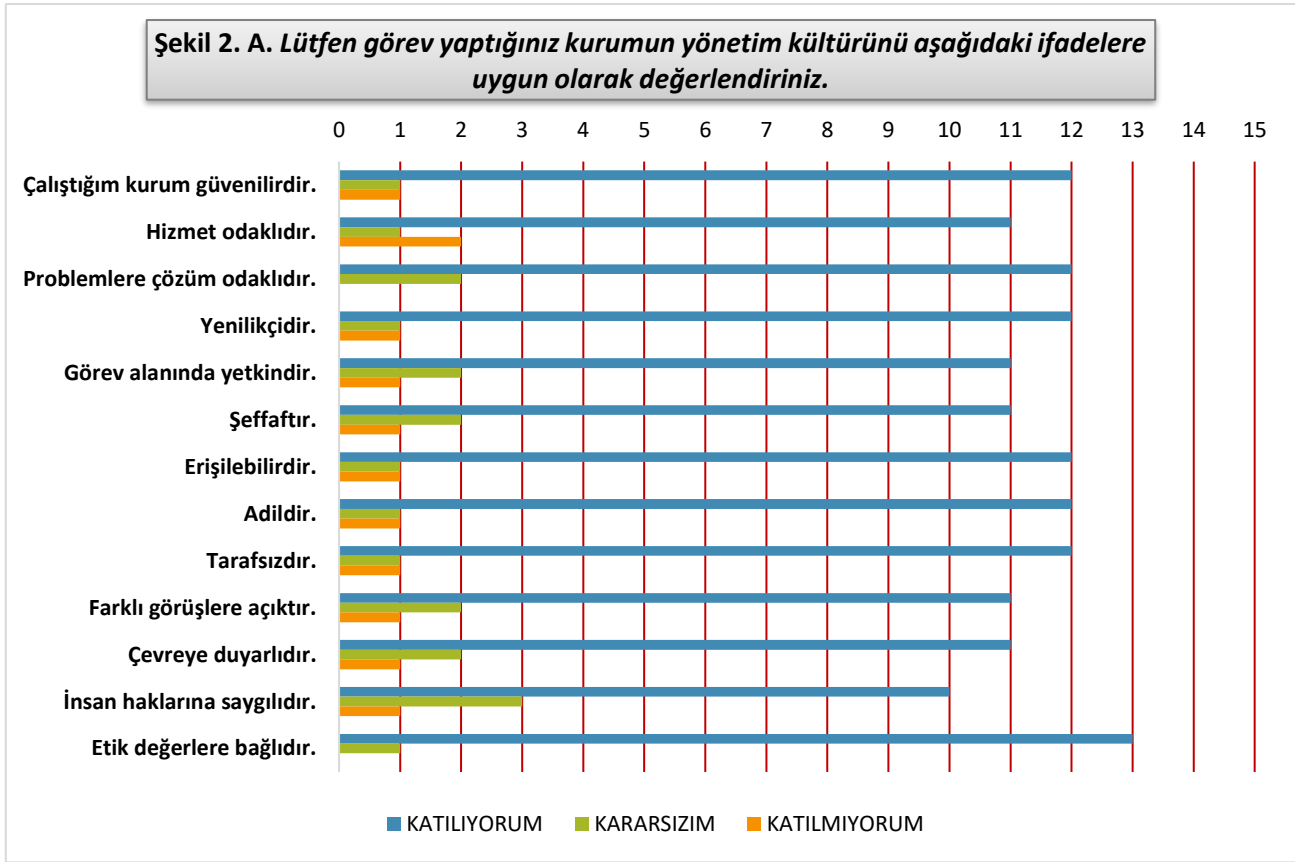
Durum Analizi çalışmaları kapsamında; Kuşadası İlçe Milli Eğitim Müdürü başta olmak diğer okul ve kurumların yönetici ve öğretmenleri ile yüz yüze görüşmeler, mülakat, toplantı gerçekleştirilerek, dilek ve önerileri alınmıştır. Öğrenci, öğretmen, veli, yönetici ve personelden oluşan iç paydaşlarımızdan ise toplantı ve anket yöntemleri ile görüşleri alınmıştır. Kurumumuzun iç paydaşlarına yönelik yaptığımız anket çalışmasında, Aydın İl Milli Eğitim Müdürlüğü tarafından hazırlanan Yönetici, Öğretmen ve Personel İç Paydaş Anketi ile Öğrenci ve Veli İç Paydaş Anketi soruları kullanılmıştır. Anketlere 100 öğrenci, 20 öğretmen, 1 personel, 2 yönetici ve 40 veli olmak üzere toplam 163 paydaşımız katılmıştır.

Tablo 4 Paydaş Görüşlerinin Alınmasına İlişkin Çalışmalar

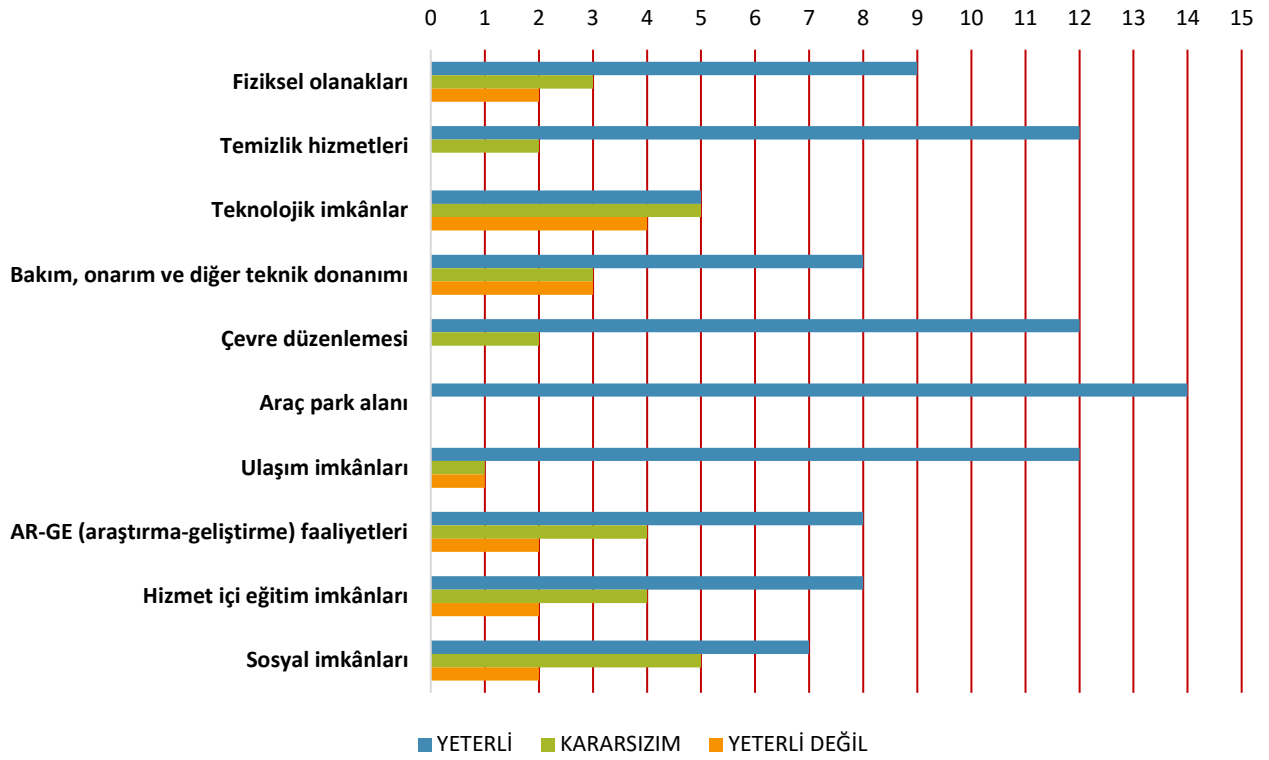
PAYDAŞ ADI	YÖNTEM	SORUMLU	ÇALIŞMA TARİHİ	RAPORLAMA VE DEĞERLENDİRME SORUMLUSU
İlçe MEM Yöneticileri	Mülakat, Toplantı	Strateji Geliştirme Kurulu Bşk.	01.05.2023-19.05.2023	S. P. Hazırlama Ekibi
Diğer Eğitim Kurumu Yöneticileri	Mülakat	Strateji Geliştirme Kurulu Bşk.	01.05.2023-19.05.2023	S. P. Hazırlama Ekibi
Öğretmenlerimiz	Anket, Toplantı	S. P. Ekibi	01.05.2023-19.05.2023	S. P. Hazırlama Ekibi
Öğrencilerimiz	Anket	S. P. Ekibi	01.05.2023-19.05.2023	S. P. Hazırlama Ekibi
Velilerimiz	Anket	S. P. Ekibi	01.05.2023-19.05.2023	S. P. Hazırlama Ekibi
Personelimiz	Anket, Toplantı	S. P. Ekibi	01.05.2023-19.05.2023	S. P. Hazırlama Ekibi
Yöneticilerimiz	Anket, Toplantı	S. P. Ekibi	01.05.2023-19.05.2023	S. P. Hazırlama Ekibi

Yönetici, Öğretmen ve Personel İç Paydaş Anketi Sonuçları

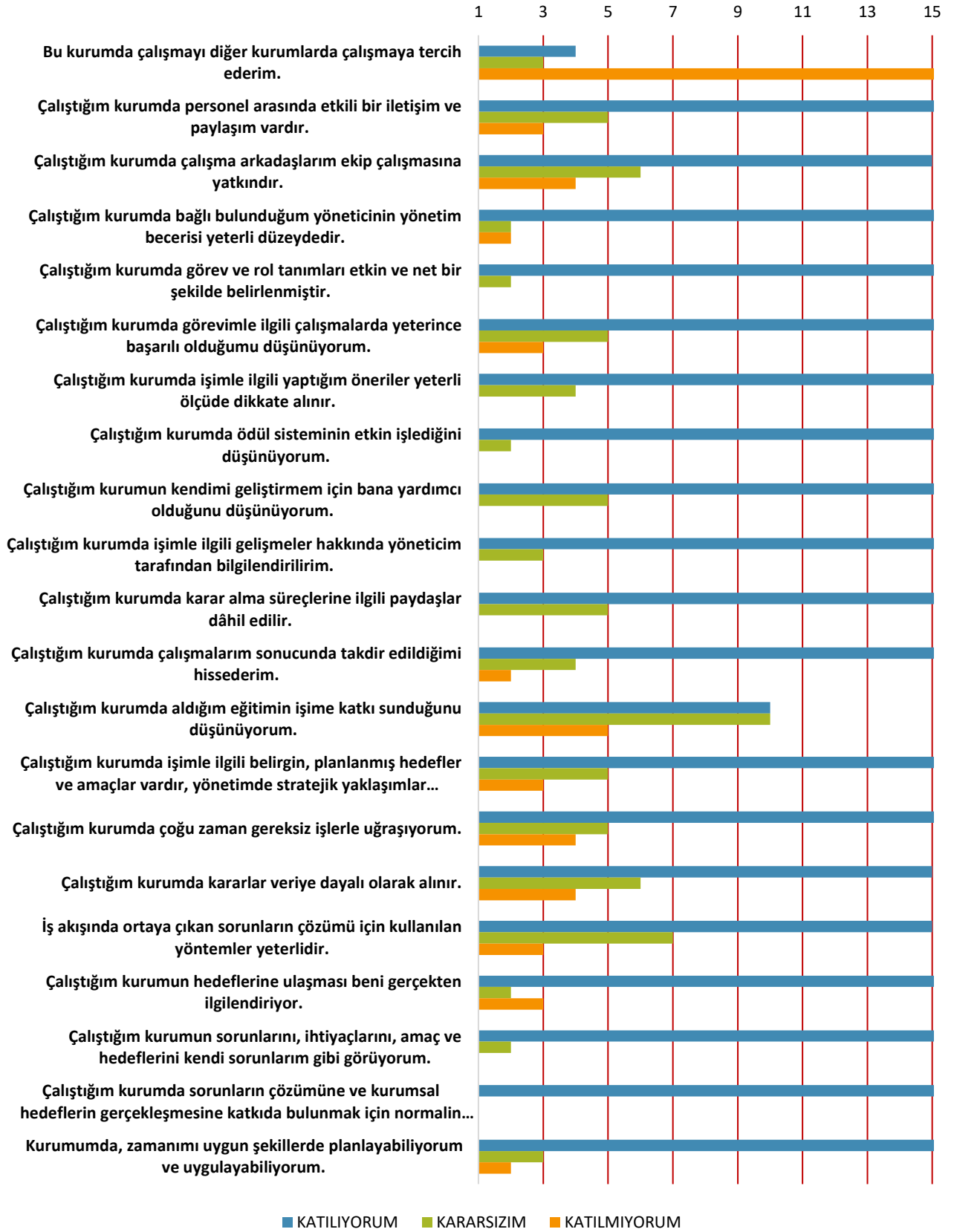
Şekil 2. A. Lütfen görev yaptığınız kurumun yönetim kültürünü aşağıdaki ifadelere uygun olarak değerlendiriniz.



Şekil 3. B. Lütfen görev yaptığınız kurumu; kurumun fiziki yapısı ve sunduğu olanaklar açısından yeterlilik durumuna göre değerlendiriniz.

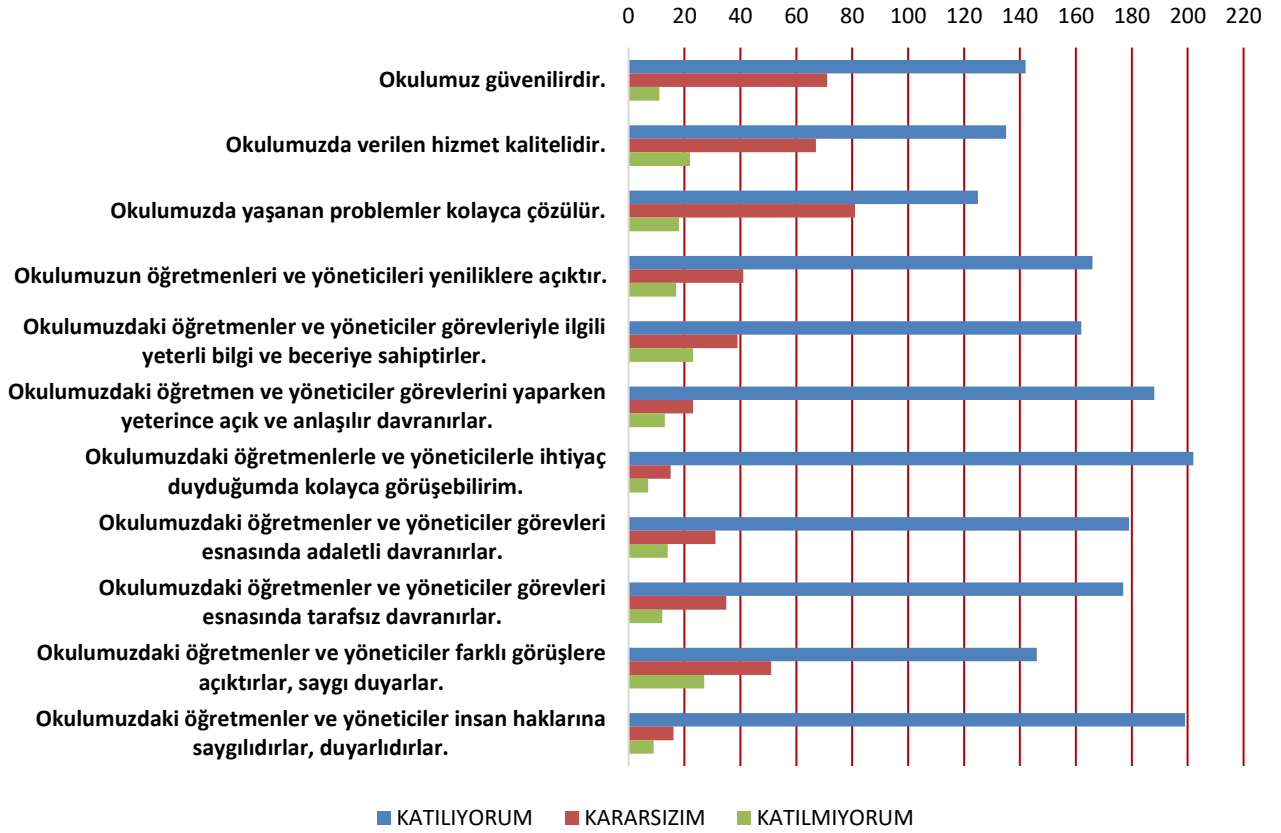


Şekil 4. C. Lütfen görev yaptığınız kurumu; işbirliği ve iletişim yöntemleri, kişisel ve mesleki gelişim, kurumsal kültürün benimsenmesi gibi faktörler açısından aşağıdaki ifadelere uygun olarak değerlendiriniz.

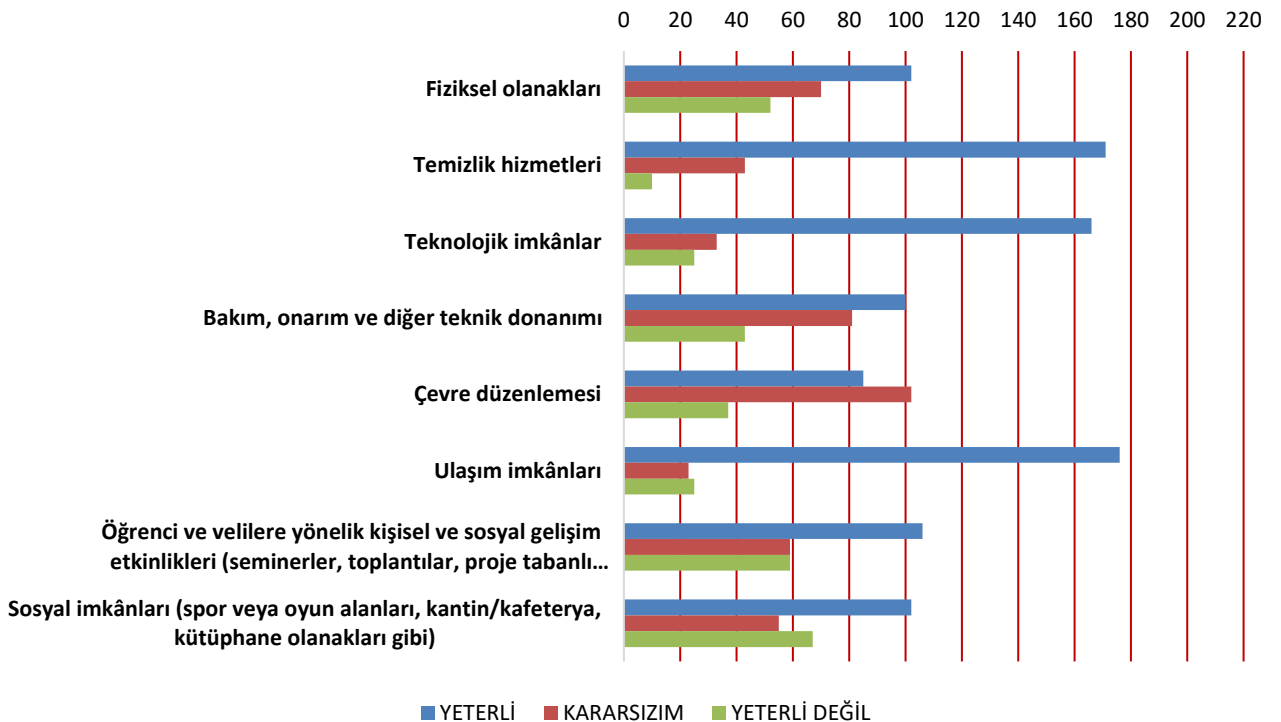


Öğrenci ve Veli İç Paydaş Anketi Sonuçları

Şekil 5. A. Lütfen öğrencisi olduğunuz/öğrencinizin eğitim aldığı kurumun yönetim kültürünü aşağıdaki ifadelerle uygun olarak değerlendiriniz.



Şekil 6. B. Lütfen öğrencisi olduğunuz/öğrencinizin eğitim aldığı kurumu; fiziki yapısı ve sunduğu olanaklar açısından yeterlilik durumuna göre değerlendiriniz.



Şekil 7. C. Lütfen öğrencisi olduğunuz/öğrencinizin eğitim aldığı kurumu; işbirliği ve iletişim yöntemleri, kişisel gelişim, kurumsal kültürün benimsenmesi gibi faktörler aşağıdaki ifadelere uygun olarak değerlendiriniz.



G. Kuruluş İçi Analiz

İNSAN KAYNAKLARI YETKİNLİK ANALİZİ

KURUM KÜLTÜRÜ ANALİZİ

Okulumuzda kurum kültürünün oluşturulması için iş ve işlemlerde birim içi ve birimler arası koordinasyon sağlanmaktadır. Yüz yüze görüşmelerle veya toplantılarla yapılacak iş ve işlemlerin salahiyeti için fikir telakkisinde bulunmaktadır. Birimlerde görevlendirilen personel, katıldığı hizmetiçi eğitimlere, ilgi ve yeteneklerine göre belirlenmektedir. Müdürlüğümüzde görevli müdür yardımcıları, şube müdürleri, birim şefleri ve birim personeli arasında hiyerarşik bir sistem olmakla birlikte gerek yöneticiler gerekse personel arasında yatay iletişim mevcuttur. Her çalışanın fikirlerini rahatlıkla ifade edebileceği şekilde koordinasyon mekanizması oluşturulmuştur. Yönetici ve personelimizin mesleki yetkinliklerinin geliştirilmesi için hizmetiçi eğitim faaliyetlerine katılımları teşvik edilmektedir. Stratejik Yönetim Sürecinde karar alma mekanizması işletilirken iç ve dış paydaşların görüşleri dikkate alınmaktadır. Müdürlüğümüz çalışmalarına etki düzeyleri ve önemleri değerlendirilerek beklenti ve öneriler, karar alma mekanizmasına dâhil edilmektedir. Çalışmalar kurgulanırken dönemsel, çevresel, sosyolojik ve benzeri değişkenler dikkate alınmakta, sorunların çözümü ve ihtiyaçların giderilmesi amacıyla yapılan çalışmalarda bu değişkenler değerlendirilmektedir. Stratejik plan hazırlanması çalışmaları kapsamında yapılan tüm faaliyetler İl Milli Eğitim Müdürümüzün bilgileri ve tensipleri dâhilinde yürütülmektedir. Sürecin her aşamasında bilgi almakta, öneri ve beklentilerini sürece dâhil etmektedir. İl Milli Eğitim Müdürünün süreç hakkında gösterdiği duyarlılık, tüm yönetici ve personele yansımaktadır. Önceki dönemlere nazaran kurumumuz genelinde Stratejik Planlama çalışmalarında azami seviyede gayret ve duyarlılık göze çarpmaktadır. Ancak stratejik planlama ve izleme-değerlendirme çalışmaları başta olmak üzere “Stratejik Yönetim Süreci” ile ilgili iş ve işlemleri koordine edecek nitelikte personelin yeterli sayıda bulunmaması, bu konudaki ihtiyacın giderilmesi zorunluluğunu ortaya koymaktadır.

TABLO 5 OKUL YÖNETİCİ SAYISI

YÖNETİCİ SAYILARI			
	Müdür	Müdür Başyardımcısı	Müdür Yardımcısı
Norm	1	0	1
Mevcut	1	0	1

TABLO 6 ÖĞRETMEN, ÖĞRENCİ, DERSLİK SAYILARI

SIRA	ÖĞRENCİ-ÖĞRETMEN-DERSLİK BİLGİLERİ	SAYI
1	Öğrenci Sayısı	122
2	Öğretmen Sayısı	20
3	Derslik Sayısı	8
4	Derslik Başına Düşen Öğrenci Sayısı	16
5	Öğretmen Başına Düşen Öğrenci Sayısı	6

TABLO 7 BRANŞ BAZINDA ÖĞRETMEN NORM, MEVCUT, İHTİYAÇ SAYILARI

SIRA	BRANŞ	NORM	MEVCUT	İHTİYAÇ
1	Türk Dili Ve Edebiyatı	1	2	0
2	Matematik	1	1	0
3	Fizik	0	0	1
4	Kimya	0	0	1
5	Biyoloji	0	1	0
6	Tarih	0	0	1
7	Coğrafya	0	0	1
8	Yabancı Dil (İngilizce)	2	2	0
9	Teknoloji Tasarım	0	0	1
10	Din Kül. ve Ahlak Bilgisi	1	2	0
11	Müzik	0	0	1
12	Görsel Sanatlar	0	1	0
13	Beden Eğitimi	1	1	0
14	Bilişim Teknolojileri	0	0	1
15	Rehber Öğretmen	1	1	0
16	Felsefe	0	0	1
17	Türkçe	1	2	0
18	İlköğretim Matematik	1	1	0
19	Arapça	1	1	0
20	Meslek Dersleri	2	2	0

TABLO 8 YARDIMCI PERSONEL/DESTEK PERSONELİ SAYISI

SIRA	BRANŞ	NORM	MEVCUT	İHTİYAÇ
1	Memur	1	1	0
2	Destek Personeli	1	0	1
3	Güvenlik Görevlisi	0	0	1

Ömer KOYUNCU
MÜDÜR

MÜDÜR
YARD.

KİMYA ÖĞRT.

TARİH ÖĞRT.

ARAPÇA ÖĞRT.

COĞRAFYA ÖĞRT.

BİYOLOJİ ÖĞRT.

MESLEK DERSLERİ
ÖĞRT.

BEDEN EĞİTİMİ
ÖĞRT.

GÖRSEL
SANATLAR ÖĞRT.

FİZİK ÖĞR.

EDEBİYAT ÖĞRT.

TEK.VE TASARIM
ÖĞRT.

İNGİLİZCE ÖĞRT.

BİLİŞİM ÖĞR.

TÜRKÇE ÖĞRT.

İLKÖĞRT.MAT.
ÖĞRT.

FELSEFE ÖĞRT.

İNGİLİZCE ÖĞR.

FEN BİLİMLERİ

MATEMATİK
ÖĞRT.

DİN KÜL.VE AHL.
BİL. ÖĞRT.

FİZİKİ KAYNAK ANALİZİ

TABLO 9 OKUL BİNASININ FİZİKİ DURUMU

SIRA	KULLANIM ALANI/TÜRÜ	BİNA YAPISAL DURUMU (Tahsisli Binalar Dâhil)	BİNA KAPASİTE DURUMU (Yeterli/Yetersiz)
1	Hizmet Binası	Var	Yeterli
2	Spor Salonu	Yok	Yetersiz
3	Kütüphane	1	Yeterli
4	Güvenlik Kamerası Sayısı	18	Yetersiz
5	Kantin	1	Yeterli
6	Mescit	1	Yeterli
7	Salon	1	Yeterli
8	Atölye	1	Yeterli
9	İdari oda	2	Yeterli
10	Rehberlik Odası	1	Yeterli
11	Arşiv	1	Yeterli
12	Asansör	1	Yeterli

TABLO 10 TEKNOLOJİ VE BİLİŞİM ALTYAPISI

2024 YILI İTİBARIYLA TEKNOLOJİK ALTYAPI

AMAÇ DAHA İYİ TEKNOLOJİ

Okulumuzda tüm laboratuvar ve diğer alanlarda kablosuz İnternet erişimi vardır. Tüm idari birimlerde bilgisayar, yazıcı ve internet erişimi bulunmaktadır. Tüm sınıflara internet erişimi sağlanmıştır.

Tüm sınıflarda akıllı tahta sistemi kuruludur, Öğrenme ortamında çoklukla bilgisayar ortamında hazırlanmış dokümanlar kullanılmaktadır. Fotokopi ve baskı hizmetleri için yeterli makine vardır.

İlimizde elektronik ortamda belge aktarım işlemleri DYS (Doküman Yönetim Sistemi) ile gerçekleştirilmektedir. Ayrıca Müdürlüğümüz ve diğer kurumlar arasında DYS aracılığıyla yazışmalar yapılmaktadır.

Bakanlığımızın kurmuş olduğu MEBBİS vâsıtasıyla, kurumsal ve bireysel iş ve işlemlerin büyük bölümü, ayrıca personel ve öğrenci işlemlerini içeren modüller tek bir yapıda kurgulanmış, teşkilatın tüm birimlerinin kullanımına sunulmuştur. Bütün okul ve kurumlarda MEBBİS üzerinden “Yatırım İşlemleri, MEİS, e-Alacak, e-Burs, Evrak, TEFBİS, Kitap Seçim, e-Soruşturma Modülü, Sınav, Sosyal Tesis, e-Mezun, İKS, MTSK, Özel Öğretim Kurumları, Engelli Birey, RAM, TKB, Öğretmenevleri, Performans Yönetim Sistemi, Yönetici, Mal, Hizmet ve Yapım Harcamaları, Özlük, Halk Eğitim, e-Okul, Veli Bilgilendirme Sistemi” ve benzeri başlıklarında çalışmalar yürütülmektedir. Bakanlığımızın Veri Toplama Sistemi aktif olarak kullanılmaktadır. Ayrıca “CİMER, MEBİM, e-Muhtar,” gibi servisler aracılığıyla birey ve kurumlara talep, görüş, öneri, şikâyet ve ihbar başlıklarıyla hızlı ve etkin bir biçimde hizmet sağlanmaktadır.

Bununla beraber yerel düzeyde istatistiki verilerin elde edilmesi ve değerlendirilmesi amacıyla hazırlanmış olan e-istatistik sisteminin etkin kullanımı konusunda yasal bir dayanak bulunmaması, yerel düzeyde teknolojik altyapının zayıf yönünü oluşturmaktadır.

TEKNOLOJİ VE BİLİŞİM ALTYAPISI	
ETKİLEŞİMLİ AKILLI TAHTA SAYISI	16
TABLET SAYISI	0
İNTERNET ALTYAPISI	VAR
BİLGİSAYAR/BİLİŞİM TEKNOLOJİLERİ SINIFI/LABORATUVARI SAYISI	1
FOTOKOPI MAKİNESİ SAYISI	2
DYS KULLANIMI	VAR
BİLİŞİM TEKNOLOJİLERİ/BİLİŞİM TEKNOLOJİLERİ REHBER ÖĞRETMENİ SAYISI	1
ELEKTRONİK DİLEK, İSTEK, ÖNERİ SİSTEMİNİN KULLANIMI	YOK
SMS BİLGİLENDİRME SİSTEMİ KULLANIMI	VAR
MEB TARAFINDAN SAĞLANAN RESMİ İNTERNET SİTESİNİN KULLANIMI	VAR
RESMİ ELEKTRONİK POSTA ADRESİNİN KULLANIMI	VAR

MALİ KAYNAK ANALİZİ

TABLO 11 TAHMİNİ KAYNAKLAR (TL)

Müdürlüğümüzün 2024-2028 dönemindeki nakdi kaynakları, tasarruf tedbirleri de dikkati alınarak tahmini hesaplanmış ve tabloda sunulmuştur.

KAYNAKLAR	2024	2025	2026	2027	2028	Toplam Kaynak
Bütçe Dışı Fonlar (Okul Aile Birliği)	40.000	50.000	60.000	70.000	80.000	100.000
Diğer (Ulusal ve Uluslararası Hibe Fonları vb.)	0	0	0	0	0	0
TOPLAM	40.000	50.000	60.000	70.000	80.000	100.000

GZFT ANALİZİ

Okulumuz GZFT analizi, öğretmenlerimiz, öğrencilerimiz ve paydaşlardan alınan performans sonuçlarına ve algısal sonuçlara dayalı olarak hazırlanmıştır. Performans sonuçlarında okulumuzda oluşturduğumuz anketlerden, algısal sonuçlarında GZFT analizlerinden yararlanılmıştır.

Hazırladığımız anket çalışmaları tüm iç ve dış paydaşlar da dahil edilerek oluşturulmuştur. Çıkan sonuçların yorumlanmasında okulumuzun değerleri, hedefleri, var olan sıkıntıların tespiti ve değerlendirmesi bir bütün olarak ele alınmıştır.

TABLO 15: GZFT LİSTESİ

İç Çevre		Dış Çevre	
Güçlü yönler	Zayıf yönler	Fırsatlar	Tehditler
1. Eğitim kadrosunun genç ve dinamik olması. 2. İdari kadronun yeterli ve uyum içerisinde çalışması. 3. Sınıf mevcutlarının az olması 4. Bilgisayar laboratuvarının bulunması. 5. Okulun internet bağlantısının bulunması. 6. Okul kütüphanesinin bulunması. 7. Sosyal ve kültürel faaliyetlere istekli öğretmenlerin bulunması. 8. Okulun temizliğine özen gösterilmesi. 9.Okul Aile birliğinin iyi ve verimli çalışması 10. Güvenlik kameralarının olması 11.Her branşta yeterli sayıda öğretmen bulunması 12.Derslik başına düşen öğrenci sayısının az olması 13.Öğretmen başına düşen öğrenci sayısının az olması 14-Konferans salonunun olmaması	1. Okul- veli işbirliğinin yetersizliği. 2. Öğrencilerin derslere yönelik isteksiz bir tutum içerisinde olması. 3. Atölye donanımlarının teknolojik gelişmeler doğrultusunda yenilenememesi. 4. Spor salonunun olmaması. 5. Öğretmen kadrosunun eksik olması. 6. Üniversiteye yerleştirme başarısının az olması. 7. Okulumuz öğrencilerinin çok fazla devamsızlık yapması. 8. Öğrencilerin hedeflerinin olmaması 9-.Okulun spor salonunun olmaması 10.Mezunlar ile ilişkilerin yetersizliği 11.Veli- okul işbirliğinin istenilen düzeyde olmaması 12.Personel aidiyetinin istenen düzeyde olmaması 13-Okulumuza, diğer okullarda uyum problemi yaşayan öğrencilerin nakil talepleri	1. Okulumuzun ulaşımın kolay olduğu bir yerde olması. 2. İlçemizde tek İmam Hatip Lisesi olması. 3. Sınıf mevcutlarının düşük olması 4- Engelli rampası ve asansörün bulunması 5- Okulun bahçe duvarının olması	1. Okulun trafik akışının yoğun olduğu bir bölgede bulunması. 2. Velilerin okula ilgisinin az olması. 3. Ailelerin sosyo-ekonomik düzeylerinin ve eğitim seviyelerinin düşük olması. 4. Parçalanmış aile yapısına sahip bir veli profilinin olması. 5. İlçe ve köy okulundaki akademik başarıları yüksek öğrencilerin okulumuzu tercih etmemesi. 6. Öğrencilerin büyük bir kısmının okul sonrası ailesinin yanında veya başka bir işte çalışması 7-Güvenlik görevlisi bulunmaması 8-Branş öğretmeni ihtiyacının olması 9-Okulumuzun ilçe merkezine yakın olması

İ. Tespitler ve İhtiyaçların Belirlenmesi

TABLO 16 TESPİTLER VE İHTİYAÇLAR

DURUM ANALİZİ AŞAMALARI	TESPİTLER/ SORUN ALANLARI	İHTİYAÇLAR/ GELİŞİM ALANLARI
Uygulanmakta Olan Stratejik Planın Değerlendirilmesi	<ul style="list-style-type: none">• İl, İlçe ve Okul St. Planlarında bütünlük olmaması	<ul style="list-style-type: none">• İl, İlçe ve Okul hedefleri ve göstergelerinde bütünlük sağlanması
Mevzuat Analizi	<ul style="list-style-type: none">• Müdürlüğümüzün hizmetlerini mevzuattaki hükümlere uygun olarak yürütmektedir.• Tabi olduğumuz mevzuatın kapsamı, Müdürlüğümüzün yetkilerini çeşitlendirmekle birlikte sınırlamaktadır.• Kurumsal kültürümüz, mevzuatta sık yaşanan değişikliklere hazırlıklı olmasına rağmen öğrenci ve velilerimizden oluşan paydaşlarımız, yeni ve farklı çalışmalara uyuma direnç göstermektedir.• Mevzuat itibarıyla öğrenci velilerinin eğitim faaliyetlerine müdahale alanını sınırlandıran herhangi bir mekanizma bulunmamaktadır.	<ul style="list-style-type: none">• Diğer kurumlarla işbirliğinde, yetki alanının genişletilmesi• Mevzuat itibarıyla Okul Müdürlerinin yetkilerinin artırılması• Eğitim uygulamaları konusunda ulusal düzeyde tanıtım çalışmaları yaparak öğrenci ve velilerinin bilgilendirilmesi• Mevzuatta ihtiyaç duyulan değişikliklerde “yenileme” çalışmaları yerine “güncelleme” çalışmalarına yer verilmesi• Öğrenci velilerinin eğitim faaliyetlerine müdahale alanlarının sınırlandırılması için yasal tedbirlerin alınması• Mevzuatın, çalışanların kendilerini güvende hissedebileceği şekilde yeniden düzenlenmesi
Üst Politika Belgeleri Analizi*		<ul style="list-style-type: none">• Stratejik Plan Hazırlama, Stratejik Yönetim Süreci ile ilgili diğer iş ve işlemler• Stratejik Plan hedef ve göstergelerinin üst politika belgelerindeki ilke ve prensiplere uygun hazırlanması
Paydaş Analizi	<ul style="list-style-type: none">• Paydaş türü fazladır, paydaşlarımızın kurumumuzdan beklentileri farklı ve çok çeşitlidir	<ul style="list-style-type: none">• Paydaşların idareden beklentilerinin faaliyet alanlarıyla uyumu sağlanmalı, plan döneminde kurumsal faaliyetler hakkında paydaşlara düzenli bilgilendirme yapılması
İnsan Kaynakları Yetkinlik Analizi	<ul style="list-style-type: none">• Meslek dersi öğretmen ihtiyacının kadro dışı öğretmenlerle sağlanması	<ul style="list-style-type: none">• Meslek dersi öğretmen ihtiyacının kadrolu olarak giderilmesi
Kurum Kültürü Analizi	<ul style="list-style-type: none">• Kurumsal kültürümüz gelişmiş durumdadır. Kurum içi iletişim gelişmiştir, halkla ilişkiler sağlıklı bir şekilde yürütülmektedir.• Eğitim faaliyetlerine kadın velilerimizin katılım oranları yüksektir fakat genel katılım oranları beklenen düzeyde değildir	<ul style="list-style-type: none">• Eğitim-öğretim faaliyetlerine genel katılım oranlarının yükseltilmesi
Fiziki Kaynak Analizi	<ul style="list-style-type: none">• Kurumumuz İlçe Milli Eğitim Müdürlüğü ile aynı binayı kullanmaktadır	<ul style="list-style-type: none">• Kurumumuzun binanın tüm bölümlerini kullanabilmesi
Teknoloji ve Bilişim Altyapısı Analizi	<ul style="list-style-type: none">• Bilişim Teknolojileri Rehber Öğretmenimiz bulunmamaktadır	<ul style="list-style-type: none">• Kadrolu Bilişim Teknolojileri Rehber Öğretmeni ihtiyacı
Mali Kaynak Analizi	<ul style="list-style-type: none">• Kurumumuza ait ödenek kaleminin bulunmaması• Ailelerin gelir düzeyi düşük olduğundan okul-aile birliğine az miktarda bağış yapılmaktadır• Okul-aile birliği iş ve işlemleri okul yöneticileri tarafından üstlenilmektedir	<ul style="list-style-type: none">• Harcama planlamalarında mali kaynaklarda meydana gelecek öngörülemez değişikliklerin dikkate alınması• İlkokullara ödenek ayrılması

3. BÖLÜM: GELECEĞE BAKIŞ

3.1.1

Misyonumuz

MİSYONUMUZ

Öğrencilerimizin zihninde, insana, düşünceye, özgürlüğe ahlaka ve kültürel mirasa saygıya dayanan bir din öğretimi anlayışının yayılmasına katkıda bulunmak,

3.1.2

Vizyonumuz

VİZYONUMUZ

Kültürel mirası değerlendirebilen, yaşanan hayatı yorumlayabilen ve problemlere çözüm üretebilen bireyler yetistirmek.

TEMEL DEĞERLERİMİZ

- Atatürk İlke ve İnkılaplarına Bağlı Olmak
- Millî ve Manevî Değerler
- Yasalara Saygı
- Üretkenlik
- Kaliteli Hizmet
- Akılcılık
- Çağdaşlık
- İşbirliği ve Bilgi Paylaşımı
- Demokratik Sorun Çözme Yöntemleri
- Eleştirel Düşünme
- Fırsat Eşitliği
- Stratejik Yönetim Süreci
- Araştırma ve Geliştirme
- Evrensel Değerler
- Kişisel ve Mesleki Gelişim
- İletişim Yöntemlerinin Geliştirilmesi
- İnsan haklarına saygılı,
- Her türlü ayrımcılığa karşı mücadele veren,
- Görevini tarafsızlık ilkesiyle yerine getiren,
- Paylaşmaya ve dayanışmaya önem veren,
- Bilimsel düşünmeyi ve sorgulamayı esas alan,
- Kendini sürekli geliştiren ve yenileyen,
- Değişimi yönetebilen,

B. Stratejik Amaçlar

Tablo 14 Stratejik Amaçlar, Hedefler

AMAÇ 1 (A1)	Öğrencilerin eğitim ve öğretime etkin katılımlarıyla ortaöğretim sürecini tamamlamaları sağlanacaktır.
Hedef 1.1 (H1.1)	Öğrencilerin okula erişim, devam ve okulu tamamlama oranları artırılabacaktır.
AMAÇ 2 (A2)	Öğrencilerin kaliteli eğitime erişimleri fırsat eşitliği temelinde artırılarak bilişsel, duyuşsal ve fiziksel olarak çok yönlü gelişimleri sağlanacak ve temel hayat becerilerini edinmiş öğrenciler yetiştirilecektir.
Hedef 2.1 (H2.1)	Öğrencilerin bilimsel, kültürel, sanatsal, sportif ve toplum hizmeti alanlarında ders dışı etkinliklere katılım oranı artırılabacaktır.
AMAÇ 3 (A3)	Öğrencilerin ilgi, istidat ve kabiliyetlerini geliştirerek gerekli bilgi, beceri, davranışlar ve birlikte iş görme alışkanlığı kazandırılacak, hayata hazırlanmaları ve bir mesleğe sahip olmaları sağlanacaktır.
Hedef 3.1 (H3.1)	Bir üst öğrenime yerleşen öğrenci sayısı artırılabacaktır.
AMAÇ 4 (A4)	Kurumun insan kaynağı kapasitesini geliştirerek ulusal ve uluslararası standartlara uygun eğitim hizmeti sunulacaktır.
Hedef 4.1 (H4.1)	Okul aile işbirliği sağlanarak kurum kültürü geliştirilecektir.
AMAÇ 5 (A5)	Eğitim ortamlarının fiziki imkânları geliştirilecektir.
Hedef 5.1 (H5.1)	Okulların niteliğini arttıracak uygulama ve çalışmalara yer verilecektir.
AMAÇ 1 (A1)	Eğitim ve öğretime erişim oranlarını artırarak eğitim kurumlarının hedef kitesini oluşturan her bireye ulaşmak
Hedef 1.1 (H1.1)	Lise eğitim kurumlarında 10 gün ve üzeri devamsızlık oranını %25'ten %10'e indirmek
Hedef 1.2 (H1.2)	Özel eğitim ve rehberliğe ihtiyaç duyan öğrencilerin %100'üne ulaşarak, eğitim ve rehberlik gereksinimlerini karşılamak
AMAÇ 2 (A2)	Eğitim ve öğretim faaliyetlerinde ortaya çıkan sorunları proje tabanlı yöntemlerle çözüme ulaştırmak ve 21. yüzyıl becerileri ile bütünleşik kaliteli eğitim hizmeti sunmak
Hedef 2.1 (H2.1)	2028 yılına kadar her öğrencimizin yerel, ulusal ve uluslararası düzeyde proje tabanlı bilimsel, teknolojik çalışmalardan en az 1'ine aktif katılımını sağlamak
Hedef 2.3 (H2.3)	Öğrencilerimizin sosyal ve duyuşsal gereksinimlerini karşılamak üzere her eğitim-öğretim kademesinde en az 1 faaliyete katılımını sağlamak
Hedef 2.4 (H2.4)	Öğretmen ve yöneticilerimizin mesleki gelişim taleplerini değerlendirerek her yönetici ve öğretmenimizin plan döneminin her yılında en az 1 hizmet içi eğitim faaliyetine katılımını sağlamak
AMAÇ 3 (A3)	Eğitim kurumlarının kapasitesini ve donanım altyapısını, genel ve özel ihtiyaçları karşılayacak nitelikte geliştirmek
Hedef 3.1 (H3.1)	Güvenli ve sosyal bir okul ortamı oluşturmak için özel grupların ihtiyaçlarını da dikkate alarak fiziksel ortamların güvenlik ve sağlık standartlarını %100'e çıkarmak
Hedef 3.2 (H3.2)	Kuruma CİMER, MEBİM, e-Muhtar, dilekçe ve benzeri yollarla yapılan şikayet sayısını 0'a indirmek.

C. Stratejik Hedefler, Performans Göstergeleri, Stratejiler

AMAÇ (A1)	Öğrencilerin eğitim ve öğretime etkin katılımlarıyla ortaöğretim sürecini tamamlamaları sağlanacaktır.								
HEDEF (H1.1)	Öğrencilerin okula erişim, devam ve okulu tamamlama oranları artırılacaktır.								
Performans Göstergesi (PG)	Hedef Etkisi (%)	Başlangıç Değeri (2023)	2024	2025	2026	2027	2028	İzleme Sıklığı	Raporlama Sıklığı
PG 1.1.1. Bir eğitim ve öğretim yılında devamsızlık süresi 20 günden (mazeretli ve mazeretsiz) fazla olan öğrenci oranı (%)	15	35	30	25	20	15	10	6 AY	6 AY
PG 1.1.2. Bir eğitim ve öğretim yılında sınıf tekrar eden öğrenci oranı (%)	20	1,25	1,3	1,35	1,4	1,45	1,5	6 AY	6 AY
PG 1.1.3. Bir eğitim ve öğretim yılında örgün eğitimden ayrılan öğrenci oranı (%)	20	4,7	4,6	4,5	4,4	4,3	4,2	6 AY	6 AY
PG 1.1.4. Okula kayıt yaptıranların mezun olma oranı (%)	15	99,5	99,6	99,7	99,8	99,8	99,8	6 AY	6 AY
PG 1.1.5 Bir eğitim ve öğretim yılında destekleme ve yetiştirme kurslarına (DYK) kayıt yaptıran öğrenci oranı (%)	15	12,5	13	13,5	14	14,5	15	6 AY	6 AY
PG 1.1.6 Destekleme ve yetiştirme kurslarına (DYK) kayıt yaptıranların kursları tamamlama oranı	15	50	60	65	70	75	80	6 AY	6 AY
KOORDİNATÖR BİRİM	Öğretmenler Kurulu								
İŞ BİRLİĞİ YAPILACAK BİRİM(LER)	Zümre Öğretmenler Kurulu								
RİSKLER	Veli iletişim ve adres bilgilerine ulaşamaması								
STRATEJİLER	<p>S1 Öğrencilerin devamsızlık nedenleri belirlenecek, öğrenci ve veli iş birliğiyle bu nedenleri ortadan kaldırmaya yönelik çalışmalar yürütülecektir.</p> <p>S2 Öğrenci devamsızlığının olumsuz etkilerini azaltmaya yönelik eksik kazanımların giderilmesi, sosyal etkinlikler, uzaktan öğrenme olanaklarına ilişkin farkındalık çalışmaları gibi telafi tedbirleri alınacaktır.</p> <p>S3 Okul ortamının öğrenciler için cazip hale gelmesini sağlayacak sosyal, sportif vb. imkânlar artırılacaktır.</p> <p>S4 Sınıf tekrarı nedenleri araştırılarak buna yönelik önleyici tedbirler geliştirilecektir.</p> <p>S5 DYK kurslarına devamsızlık nedenleri araştırılarak devamsızlığı azaltacak çalışmalar yapılacaktır.</p> <p>S6 Öğrencilerin örgün eğitimden ayrılma nedenleri araştırılıp okul kaynaklı nedenlerin ortadan kaldırılmasına yönelik tedbirler alınacaktır.</p> <p>S7 Özel eğitim ihtiyacı olan öğrencilerin uygun alanda eğitim alabilmeleri için rehberlik ve yönlendirme faaliyetleri yapılacaktır.</p> <p>S8 Öğrencilerin okula, okul kültürüne ve eğitim alacakları alana uyumunu güçlendirmek için çalışmalar yürütülecektir.</p>								
MALİYET TAHMİNİ	50.000 TL								
TESPİTLER	11 gün ve üzeri devamsızlık oranı beklenen seviyenin üzerindedir.								
İHTİYAÇLAR	Okul-Aile işbirliğinin geliştirilmesi Veli eğitimleri Devamsızlık oranlarının azaltılması								

AMAÇ (A2)	Öğrencilerin kaliteli eğitime erişimleri fırsat eşitliği temelinde artırılarak bilişsel, duyuşsal ve fiziksel olarak çok yönlü gelişimleri sağlanacak ve temel hayat becerilerini edinmiş öğrenciler yetiştirilecektir.								
HEDEF (H2.1)	Öğrencilerin bilimsel, kültürel, sanatsal, sportif ve toplum hizmeti alanlarında ders dışı etkinliklere katılım oranı artırılabacaktır.								
Performans Göstergesi (PG)	Hedefe Etkisi (%)	Başlangıç Değeri (2023)	2024	2025	2026	2027	2028	İzleme Sıklığı	Raporlama Sıklığı
PG.2.1.1 Okulda bir eğitim ve öğretim döneminde bilimsel, kültürel, sanatsal ve sportif alanlarda en az bir faaliyete katılan öğrenci oranı (%)	25	100	100	100	100	100	100	6 AY	6 AY
PG.2.1.2 Bir eğitim ve öğretim yılında en az iki sosyal sorumluluk ve toplum hizmeti çalışmalarına katılan öğrenci oranı (%)	25	90	93	94	95	96	98	6 AY	6 AY
PG.2.1.3 Bir eğitim ve öğretim yılında yerel, ulusal ve uluslararası proje, yarışma vb. etkinliklere katılan öğrenci oranı (%)	25	80	83	84	85	86	90	6 AY	6 AY
PG.2.1.4 Okulda bir eğitim ve öğretim yılında geleneksel çocuk oyunları alt başlığında en az bir faaliyete katılan öğrenci oranı (%)	25	20	25	30	35	40	45	6 AY	6 AY
KOORDİNATÖR BİRİM	Öğretmenler Kurulu								
İŞ BİRLİĞİ YAPILACAK BİRİM(LER)	Okul Aile Birliği								
RİSKLER	Etkinlikler için maddi destek ve işbirliği sağlanamaması Okul bahçelerinin genellikle betonarme zeminden oluşması İlçeler arasında mevcut mesafenin uzak olması Proje tabanlı çalışmaların belirli (odak) hedef kitleye yönelik hazırlanamaması, geneli kapsamaması Re'sen uygulanan tekrar niteliğindeki proje çalışmaları								
STRATEJİLER	S1 Her bir öğrencinin bir kulüp faaliyetinde aktif olarak yer alması sağlanarak kulüp faaliyetlerinin etkinliği artırılacaktır. S2 Öğrencilerin seviyelerine uygun olarak toplumsal sorunların çözümüne katkı sağlamak ve farkındalık oluşturmak amacıyla afet ve acil durum, çevre, eğitim, spor, kültür ve turizm, sağlık ve sosyal hizmetler alanlarında toplum hizmeti faaliyetlerine katılımları artırılacaktır. S3 Okul bünyesinde yarışmalar düzenlenecektir. S4 Diğer kurum ve kuruluşlarla iş birliği içerisinde yürütülen bilimsel, sosyal, kültürel, sanatsal ve sportif alanlardaki faaliyetler artırılacaktır. S5 Öğrenci seviyesi ve öğretim programı kazanımlarına uygun olarak geleneksel çocuk oyunları ders içi etkinliklerde kullanılacaktır.								
MALİYET TAHMİNİ	40.000 TL								
TESPİTLER	Bilimsel, kültürel, sanatsal ve sportif faaliyetler için maddi kaynak ve materyal gereksinimi bulunmaktadır. Niteliksel açıdan işbirliği yapılacak kurum sayısı yeterli değildir. Belirlenmiş programı olan ve süreç odaklı ve ulusal veya uluslararası çalışmalara yeterli düzeyde katılımcı sağlanamamaktadır. Yürütülen her çalışma "proje" olarak adlandırılmakta, önyargılara sebep olmaktadır. Proje tabanlı çalışmaların çoğunluğu odak hedef kitleye hitap etmemekte, tüm gurupları kapsamaktadır. Okullarda yürütülen çalışmalara benzerliği bulunan ve re'sen yürütülen proje çalışmaları tekrar niteliğinde olduğundan emek ve zaman kaybına neden olmakta, proje çalışmalarına katılımda gönüllülüğü azaltmaktadır. Bakanlık, il, ilçe düzeyinde uygulanan proje tabanlı çalışmaların çoğunluğunun "ihtiyaç analizi" yapılmaksızın uygulanması, proje çalışmaları sonucunda "etki analizi" yapılmaması								
İHTİYAÇLAR	Bilimsel, kültürel, sanatsal ve sportif faaliyetler için maddi kaynak sağlanması Proje tabanlı çalışmalardan önce ihtiyaç analizi, çalışma sonrasında etki analizi yapılması Proje çalışması katılımcılarının, çalışmalar öncesinde hazırlık, amaç-hedef belirleme stratejileri, risk değerlendirmesi, uygulama, izleme-değerlendirme vb. süreçler ve ilgili kavramlar hakkında bilgi edinmesi								

AMAÇ (A3)	Öğrencilerin ilgi, istidat ve kabiliyetlerini geliştirerek gerekli bilgi, beceri, davranışlar ve birlikte iş görme alışkanlığı kazandırılacak, hayata hazırlanmaları ve bir mesleğe sahip olmaları sağlanacaktır.									
HEDEF (H3.1)	Bir üst öğrenime yerleşen öğrenci sayısı artırılabacaktır.									
Performans Göstergesi (PG)	Hedefe Etkisi (%)	Başlangıç Değeri (2023)	2024	2025	2026	2027	2028	İzleme Sıklığı	Raporlama Sıklığı	
PG 3.1.1 Alanında bir üst öğrenime yerleşen öğrenci oranı	35	47	50	55	58	60	65	6 AY	6 AY	
PG 3.1.2 Ön lisans programlarına yerleşen öğrenci oranı	30	10	10	10	15	15	20	6 AY	6 AY	
PG 3.1.3 Lisans programlarına yerleşen öğrenci oranı	35	40	50	55	60	65	70	6 AY	6 AY	
KOORDİNATÖR BİRİM	Rehberlik Servisi									
İŞ BİRLİĞİ YAPILACAK BİRİM(LER)	Zümre Öğretmenler Kurulu									
RİSKLER	Destekleme ve yetiştirme kurslarına başlayan öğrencilerin, kursları tamamlamaması Öğrencilerin kurslara devam etmemeleri nedeniyle kursların kapanması Merkezi sınavla ortaöğretim ve yükseköğretim kurumlarına yerleştirme sisteminin değişmesi									
STRATEJİLER	S1. Destekleme ve yetiştirme kurslarıyla öğrencilerin genel bilgi ve kültür derslerindeki yeterlilikleri arttırılacaktır. S2. Dijital platformlarla öğrenciler akademik anlamda desteklenecektir. S3. Öğrencileri ilgi, yetenek ve ihtiyaçları doğrultusunda bir üst öğrenim programına hazırlayacak mesleki ve eğitsel rehberlik faaliyetleri yürütülecektir.									
MALİYET TAHMİNİ	50.000 TL									
TESPİTLER	Öğrenciler kurslarda devamsızlık yapmaktadırlar. Belirli bir sayının altına düşen kurslar yönetmelik gereği kapatılmaktadır. Kursların 8 saat dersten sonra yapılması öğrencilerde yorgunluk ve bıkkınlığa sebep olmaktadır. Sınav sisteminin sürekli olarak değiştirilmesi kafa karışıklıkları yaratmaktadır.									
İHTİYAÇLAR	Kurslara katılımın desteklemesi Öğrenci-veli-okul işbirliğinin güçlendirilmesi									

AMAÇ (A4)	Kurumun insan kaynağı kapasitesini geliştirerek ulusal ve uluslararası standartlara uygun eğitim hizmeti sunulacaktır.									
HEDEF (H4.1)	Okul aile işbirliği sağlanarak kurum kültürü geliştirilecektir.									
Performans Göstergesi (PG)	Hedefe Etkisi (%)	Başlangıç Değeri (2023)	2024	2025	2026	2027	2028	İzleme Sıklığı	Raporlama Sıklığı	
PG 4.1.1 Bir eğitim öğretim yılında en az 1 hizmetiçi eğitime katılan öğretmen oranı (re'sen düzenlenenler dahil)	20	45	50	55	60	65	70	6 AY	6 AY	
PG 4.1.2 Bir eğitim öğretim yılında proje tabanlı çalışmalardan herhangi birinde aktif görev alan öğretmen oranı	20	65	70	75	80	85	90	6 AY	6 AY	
PG 4.1.3 Veli toplantılarına katılım oranı	20	45	55	60	65	70	80	6 AY	6 AY	
PG 4.1.4 Yazılı veya elektronik ortamda kuruma yapılan dilek, istek, şikâyet, görüş, öneri sayısı	20	3	5	10	15	18	20	6 AY	6 AY	
PG 4.1.5 Velilere yönelik yapılan eğitici, bilgilendirici etkinliklere veli katılım oranı (veli toplantıları hariç)	20	15	25	50	55	60	70	6 AY	6 AY	
KOORDİNATÖR BİRİM	Öğretmenler Kurulu									
İŞ BİRLİĞİ YAPILACAK BİRİM(LER)	Zümre Öğretmenler Kurulu									
RİSKLER	S1 Eğitim faaliyetlerine çoğunlukla az sayıdaki gönüllü öğretmenin katılması, eğitime katılacak öğretmenlerin görevlendirmelerinin çoğunlukla resen yapılması S2 Şikâyet sahiplerinin, şikâyet edilebilecek konular hakkında hukuki altyapılarının yetersiz olması S3 Velilerin, yaşanan her sorunda ilgili kişi veya kurum yerine şikâyet yöntemlerine başvurması S4 Şikâyet mekanizmalarının sayı ve çeşitlilik itibarıyla fazla olması									
STRATEJİLER	Hizmet içi eğitim faaliyetlerinden öğretmen ve yöneticilerin görüşleri alınacak Kurumsal kültürün oluşturulması için okul-aile ilişkilerinde etkin işbirliği yöntemleri geliştirilecek									
MALİYET TAHMİNİ	40.000 TL									
TESPİTLER	Hizmet içi eğitim faaliyetleri çoğunlukla resen düzenlenmektedir Hizmet içi eğitim faaliyetleri ders saatlerinin dışında düzenlendiği için katılımcılarda isteksizliğe sebep olmaktadır.									
İHTİYAÇLAR	Paydaş görüşlerinin değerlendirilmesi, işbirliğinin geliştirilmesi									

AMAÇ (A5)		Eğitim ortamlarının fiziki imkânları geliştirilecektir.								
HEDEF (H5.1)		Okulların niteliğini arttıracak uygulama ve çalışmalara yer verilecektir.								
Performans Göstergesi (PG)	Hedefe Etkisi (%)	Başlangıç Değeri (2023)	2024	2025	2026	2027	2028	İzleme Sıklığı	Raporlama Sıklığı	
PG 5.1.1 Okulda/kurumda iyileştirilmesi gereken fiziki mekân sayısı	50	47	47	20	20	10	10	6 AY	6 AY	
PG 5.1.2 Okulda düzenleme yapılan öğrenci ve öğretmenlerin kullanımına yönelik sosyal alan sayısı (oyun, dinlenme, spor, okuma, yeme-içme alanları)	50	7	9	10	12	13	14	6 AY	6 AY	
KOORDİNATÖR BİRİM	Okul Aile Birliği									
İŞ BİRLİĞİ YAPILACAK BİRİM(LER)	Öğretmenler Kurulu									
RİSKLER	Tasarruf tedbirleri Ödenek veya harcama taleplerinin karşılanamaması İyileştirilen alanların aktif kullanılmaması									
STRATEJİLER	S1 Fiziki mekânların iyileştirilmesi için kamu idareleri, belediyeler ve işverenlerle iş birlikleri yapılacaktır.									
MALİYET TAHMİNİ	6.000. TL									
TESPİTLER	Ülke genelinde yaşanan doğal afetler nedeniyle yatırım kaynağının önemli bölümü öncelikli bölgelere aktarılmaktadır. Yaşanması muhtemel doğal afetler nedeniyle kurum binalarında büyük onarıma veya güçlendirmeye ihtiyaç duyulmaktadır. Kurum bölümlerinin fiziki iyileştirme ve geliştirme çalışmalarına okul aile birliğinden yeterli düzeyde destek sağlanmamaktadır.									
İHTİYAÇLAR	Okul aile birliği desteği sağlanması İyileştirilen alanların eğitim ve öğretim çalışmalarında aktif kullanılması, fayda-maliyet dengesinin sağlanması Öngörülmeven sebeplerle ortaya çıkabilecek ihtiyaçları karşılayabilmek için merkezi düzeyde eğitime ayrılan bütçenin artırılması									

D. Maliyetlendirme

Tahmini Kaynaklar Analizinden yararlanılarak kurumumuzun 5 yıllık hedeflerine ulařılabilmesi için planlanan faaliyetlerin Tahmini Maliyet Analizi yapılmıřtır.

Tablo 15 Tahmini Maliyetler (TL)

Hedefler	2024	2025	2026	2027	2028	Toplam Maliyet
A1	10.000	15.000	30.000	35.000	40.000	15.000
H1.1	10.000	15.000	30.000	35.000	40.000	15.000
A2	5.000	5.000	10.000	11.000	12.000	40.000
H2.1	5.000	6.000	10.000	11.000	12.000	40.000
A3	6.000	6.000	30.000	8.000	30.000	35.000
H3.1	7.000	6.000	30.000	8.000	40.000	35.000
A4	7.000	9.000	10.000	11.000	12.000	40.000
H4.1	8.000	9.000	10.000	11.000	12.000	40.000
A5	3.000	15.000	15.000	5.000	40.000	8.000
H5.1	3.000	15.000	15.000	50.000	35.000	8.000
TOPLAM	64.000	101.000	190.000	190.000	273.000	276.000

ŐEKİL 8 STRATEJİK PLAN İZLEME VE DEĐERLENDİRME MODELİ

ŐEKİL 2 İZLEME VE DEĐERLENDİRME SÜRECİ

E. İzleme ve Deđerlendirme

Müdürlüğümüzün 2024-2028 Stratejik Planı İzleme ve Deđerlendirme sürecini ifade eden İzleme ve Deđerlendirme Modeli hazırlanmıřtır. Okulumuzun Stratejik Plan İzleme-Deđerlendirme çalıřmaları eğitim-öđretim yılı çalıřma takvimi de dikkate alınarak 6 aylık ve 1 yıllık sürelerde gerçekleştirilecektir. 6 aylık sürelerde Okul Müdürüne rapor hazırlanacak ve deđerlendirme toplantısı düzenlenecektir. İzleme-deđerlendirme raporu, istenildiğinde İlçe Milli Eğitim Müdürlüğüne gönderilecektir.



EKLER

TABLO 19 STRATEJİ GELİŞTİRME KURULU

KUŞADASI ANADOLU İMAM HATİP LİSESİ STRATEJİ GELİŞTİRME KURULU			
SIRA NO	ADI SOYADI	ÜNVANI	GÖREV YERİ
1	Ömer KOYUNCU	Müdür	Kuşadası Anadolu İmam Hatip Lisesi
2	EDA ÇETİNKAYA KAYALI	Müdür Yardımcısı	Kuşadası Anadolu İmam Hatip Lisesi
3	Şengül ARPAÇ	İngilizce Öğretmeni	Kuşadası Anadolu İmam Hatip Lisesi
4	Mine KAYA	Okul Aile Birliği Başkanı	Kuşadası Anadolu İmam Hatip Lisesi
5	Hayat KAŞIAK	Okul Aile Birliği Yönetim Kurulu Üyesi	Kuşadası Anadolu İmam Hatip Lisesi

TABLO 20 STRATEJİK PLAN HAZIRLAMA EKİBİ

KUŞADASI ANADOLU İMAM HATİP LİSESİ STRATEJİK PLANLAMA EKİBİ LİSTESİ				
SIRA NO	ADI SOYADI	ÜNVANI	EKİPTEKİ GÖREVİ	GÖREV YERİ
1	EDA ÇETİNKAYA KAYALI	Müdür Yardımcısı	Koordinatör	Kuşadası Anadolu İmam Hatip Lisesi
2	SİBEL İLKNUR ULUTAŞ	Öğretmen	Maliyetlendirme ve Diğer çalışmalar	Kuşadası Anadolu İmam Hatip Lisesi
3	MUHARREM BAYBARA	Öğretmen	Eğitim ve Öğretimde Kalite ve Diğer Çalışmalar	Kuşadası Anadolu İmam Hatip Lisesi
4	HAYDAR ALİ YAŞRİN	Öğretmen	Kurumsal kapasite ve Diğer Çalışmalar	Kuşadası Anadolu İmam Hatip Lisesi
5	Ecem ŞEKERCİ	Gönüllü Veli	Eğitim ve Öğretime Erişim ve Diğer Çalışmalar	Kuşadası Anadolu İmam Hatip Lisesi
6	Filiz ÖZTÜRK	Gönüllü Veli	Eğitim ve Öğretime Erişim ve Diğer Çalışmalar	Kuşadası Anadolu İmam Hatip Lisesi